



 **ETS NORD**

**Kestlikkusaruanne**

**2025**

# Sisukord

<b>Tegevjuhi pöördumine</b>	<b>3</b>	Asukohapõhine kliimarisikade analüüs (ESRS 2 IRO-1, ESRS E1 IRO-1)	<b>28</b>
<b>Kes me oleme ja mida pakume</b>	<b>4</b>	<b>E2 Saastamine (õhk, vesi, pinnas) (ESRS E2)</b>	<b>29</b>
<b>Meie tooted</b>	<b>5</b>	<b>E5 Ressursikasutus ja ringmajandus (ESRS E5)</b>	<b>33</b>
<b>Üldine teave</b>	<b>6</b>	<b>S1 Oma töötajad (ESRS S1)</b>	<b>39</b>
Aruande koostamise alus (ESRS 2 BP-1, BP-2)	6	<b>S2 Töötajad väärtusahelas</b>	<b>49</b>
Aruande ulatus (ESRS 2 BP-1)	6	<b>S3 Mõjutatud kogukonnad</b>	<b>52</b>
Meie toodete jalajälg - EPD	8	<b>S4 Tarbijad ja lõppkasutajad</b>	<b>55</b>
Kliendikeskne ja jätkusuutlik äritegevus	9	<b>G1 Juhtimine</b>	<b>59</b>
Juht- ja järelvalveorganid (ESRS 2 GOV-1)	10	G1 Ärietika ja korruptsioonivastastus (ESRS G1)	59
Kestlikkusalane valitsemine (ESRS 2 GOV-2)	11	G1 Kultuur	62
Ärimudel ja väärtusahel	14	G1 Digitaliseerimine, küberturvalisus ja andmehaldus	64
Strateegia ja ärimudeli vastupanuvõime (ESRS 2 SBM-3)	15	G1 Juhtimisalased mõjud ja riskide hindamine	66
Sidusrühmade huvid ja seisukohad (ESRS 2 SBM-2, IRO-1)	18	<b>Kokkuvõte prioriteetsetest teemadest</b>	<b>68</b>
Olulisuse hindamise meetoodika ja protsess (ESRS 2 IRO-1, IRO-2)	19	Järgmised sammud	68
<b>E1 Kliimamuutused ja energia</b>	<b>21</b>	Kontaktid ja lisainfo	69
KHG heide ja energia (baas 2021)* (ESRS E1-5, E1-6, E1-7)	22		

## Tegevjuhi pöördumine

ETS NORD AS on kiirelt arenev tehnoloogiaettevõtte, mis loob tervislikke ning säästlikke sisekliima lahendusi. Oleme pühendunud kogu väärtusahela digitaliseerimisele alates süsteemide modelleerimisest, tarne- ja tootmisprotsessidest, kuni logistika-, käivitus- ja hooldusprotsessideni.

2025. aasta kujunes ETS NORDi jaoks väljakutseid pakkuvaks ja intensiivseks tööaastaks. Kuigi Põhjamaade majandus näitas aasta jooksul teatavaid stabiliseerumise ja taastumise ilminguid, ei saanud rääkida veel kiirest majanduskasvust. Sellises keskkonnas oli meie fookus järjepidevusel, vastutustundlikel otsustel ning pikaajalise väärtuse loomisel.

Aasta jooksul viisime ellu mitmed varasematel aastatel alguse saanud strateegilisi algatusi. Rootsi turg osutus aasta teises pooles paljulubavaks – sealne nõudlus pöördus tagasi kasvule ning sellest kujunes ETS NORDi kiireimini arenev piirkond. 2025. aasta üheks olulisemaks saavutuseks oli Tallinnas valminud Arendus- ja Testimiskeskus (Research HUB). Tugevdasime koostööd projekterijatega ning alustasime uue CRM süsteemi rakendamist, mis parandas müügi ja kliendihalduse protsesside tõhusust ning suurendas läbipaistvust kogu klienditeekonna ulatuses. Soome turul kasvas ventilatsiooniagregaatide segmendis RECAIRi lahenduste jõudmine üha enamatesse projektidesse, mis tugevdas meie positsiooni kohalikul ehitusturul.

2025. aastal jätkas ettevõtte sihikindlalt oma kestlikkuse teekonda, vähendades ettevõtte CO<sub>2</sub> jalajälge ning suurendades taastuvenergia kasutust. Oleme seadnud eesmärgiks tõsta EPD-sertifikaatidega kaetud osakaalu 90%-le

müügikäibest. Projekti ulatuse tõttu jätkub selle elluviimine 2026. aastal.

Kogemus kinnitas, et läbipaistev ja andmepõhine kestlikkuse juhtimine on vastutustundlik ja tulemuslik äritava ning ETS NORDi ärimudeli loomulik osa. Iga energiatõhusam seade aitab meie klientidel vältida üleliigset energiakulu ja süsinikuheidet kogu toote eeldatava ligikaudu 25 aastase eluea jooksul.

Kontserni müügitulu ulatus esmakordselt ligi 75 miljoni euronit ning meie aruandeaasta keskmine täistööajaga ekvivalent (FTE) kasvas 486 inimeseni Soomes, Eestis, Rootsis ja Dubais..

2026. aastal on meie fookus mitmel olulisel ärilisel arengusuunal. Eesmärgiks on oluliselt kasvatada toidlustus ja toiduainetööstuse ventilatsioonilahenduste müügi mahtusid, koondada hooldus ja järelteenindustegevused Eestis ja Soomes eraldiseisvateks üksusteks ning suurendada nende tegevusmahte. Samuti on eesmärgiks käivitada Tallinnas ventilatsiooniagregaatide (AHU) tootmine, et teenindada senisest tõhusamalt Baltikumi ja Rootsi turge. Taastuvenergia osakaalu ja varustuskindluse suurendamiseks arendame edasi päikeseenergia tootmist ning loome võimalused elektrienergia salvestamiseks, mis aitavad maandada energiahinnaga ja varustusega seotud riske ning toetada tootmise katkematut toimimist.

Kestlikkuse valdkonnas on plaan astuda 2026. aastal olulisi samme süsteemsuse suunas. Laiendada energiakasutuse mõõtmise ja juhtimise rakendamist tootmises ning suurendada taastuvenergia osakaalu. 2025. aastal läbi viidud kahese olulisuse hindamine (DMA) andis meile selge raamistiku

edasiseks arenguks. Selle tulemusel määratlesime 13 olulist kestlikkusteemat. Iga teema kohta oleme dokumenteerinud olulised mõjud, riskid, võimalused, eesmärgid ja mõõdikud.

Operatsioonide poolel jätkame protsesside optimeerimist ja ostutingimuste tugevdamist. Haldus- ja personalivaldkonnas keskendume tegevuste digitaliseerimisele ja automatiseerimisele, sealhulgas tehisintellekti rakendamisele. Tootearenduses on 2026. aastal fookus summutite ja õhujaotajate tooteperede täiustamisel, lähtudes energiatõhususe, akustika ja kasutusmugavuse põhimõtetest.

Lisaks pöörame eraldi tähelepanu kulutõhusust suurendavatele algatustele ning transpordi ja logistika optimeerimisele. Aastaks 2026 oleme seadnud eesmärgiks vähemalt 10% müügi kasvu ning varasemate investeeringute tulemusel loodud lisavõimsuste parema rakendamise.

2025. aasta kinnitas selgelt, et kestlikkus, majanduslik vastupidavus ja tehniline kompetents ei ole eraldiseisvad eesmärgid, vaid ühtse, tugeva ja tulevikukindla ettevõtte alustalad. ETS NORD jätkab nende põhimõtete toel vastutustundlikku kasvu ja pikaajalise väärtuse loomist klientidele, töötajatele ja ühiskonnale.



**Urmas Hiie**

ETS NORD AS juhatuse esimees

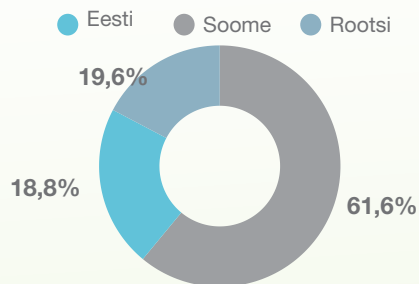
## Kes me oleme ja mida pakume

ETS NORD on Põhja-Euroopa üks suurimaid terviklike ventilatsioonilahenduste pakkujaid. Meie kiirelt areneva tootmis- ja tehnoloogiaettevõtte peakontor, arendus- ning suurim tootmisüksus asuvad Eestis; lisaks tegutsevad müügi-, tootmis- ja logistikaüksused Soomes ja Rootsis ning esindus Araabia Ühendemiraatides.

Käive 2025:

### 74,9 miljonit €

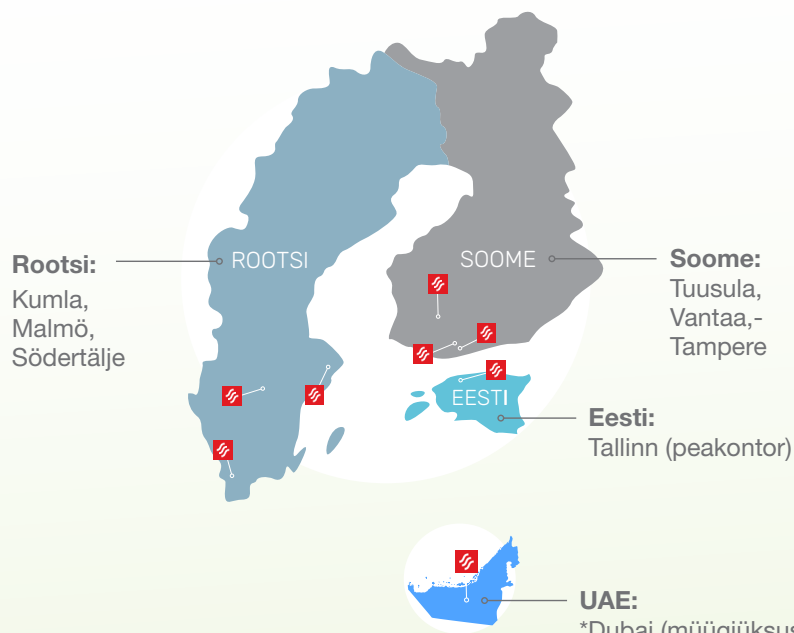
Müügitulu turgude lõikes:



**Eesti (sh eksport)** 14,1 mln€ (18,8%)

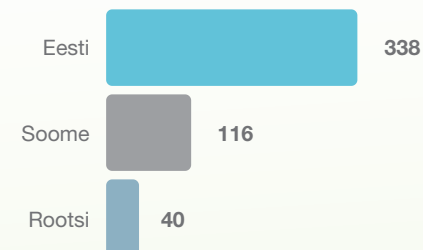
**Soome** 46,1 mln€ (61,6%)

**Rootsi** 14,7 mln€ (19,6%)



Töötajaid kokku seisuga 31.12.2025

### 494 INIMEST



\* Dubai üksus on näidatud informatiivselt ega ole väikese osakaalu tõttu kaasatud teistesse näitajatesse.

## Meie tooted

Meie tooteportfell põhineb suurel osal ettevõtte enda toodangul (ca 90%), mis võimaldab pakkuda paindlikke ja kvaliteetseid ventilatsioonilahendusi nii standardsete vajaduste kui ka eriprojektide jaoks. Igapäevaste tellimuste kiireks teenindamiseks hoiame laos ligikaudu 3000 standardtoodet, millega katame umbes 90% igapäevasest klientide vajadusest.

Lisaks loome igal aastal 50 000–60 000 unikaalset toodet, sealhulgas kubusid ja kliendipõhiseid erilahendusi. Meie aktiivne tootevalik on mugavalt kättesaadav ka digitaalsetes tööriistades: veebipoes on avaldatud ligikaudu 112 800 aktiivset artiklit, ning MagiCADi projekteerimiskeskonnas on kasutusel 315 toodet, mille põhjal on võimalik koostada kuni 19 000 erinevat tooterversiooni mõõtude ja konfiguratsioonide lõikes.

Meie soojustagastusega ventilatsiooniseadmed tagavad kõrgekvaliteetse sisekliima, aitavad energiat säästa ning vähendavad seeläbi ka küttearveid. Lisaks tavapärasele materjalidele kasutame tootmises ka erimaterjale, mis võimaldavad meie toodete paigaldamist spetsiifilistesse keskkondadesse, näiteks kõrge niiskusega spaadesse ja ujulatesse, samuti väga kõrget temperatuuri ja tuleohtu omavatesse restoraniköökidesse.

Oleme kogunud ja usaldusväärne partner kogu projekti planeerimise faasis kuni toote paigaldamise ja tehnilise hoolduseni.



2025. a tootsime  
1700 km ümartorusid.

Kui need järjestikku ritta seada,  
ulatuksid need Tallinnast Šveitsi.



## Üldine teave

### Aruande koostamise alus

(ESRS 2 BP-1, BP-2)

Käesolev aruanne on koostatud Euroopa kestlikkusaruandluse standardite (ESRS) meetodikate alusel. ETS NORD ei ole kohustusliku, auditeeritava kestlikkusaruandluse subjekt, kuid koostab aruande vabatahtlikult, et esitada võrreldavat ja läbipaistvat teavet ettevõtte oluliste mõjude, riskide ja võimaluste ning nende juhtimise kohta.

ETS NORDi jaoks on oluline tegutseda läbipaistvalt ja võrreldavalt ning olla kestlikkusele ja pikaajalisele väärtuse loomisele orienteeritud ettevõtte kõigi oma partnerite jaoks.

### Aruande ulatus

(ESRS 2 BP-1)

Aruande ulatus hõlmab ETS NORDi tegevust Eestis, Soomes ja Rootsis. Araabia Ühendemiraatide üksuse mõju kontserni tegevusele on aruandeperioodil hinnatud marginaalseks ning see ei ole käesoleva aruande ulatuses. Kui üksuse tegevusmaht või mõju tulevikus suureneb, vaadatakse aruande ulatus üle ja vajadusel laiendatakse seda.



## Meie missioon

*Parendame elukeskkonda luues parimaid sisekliima lahendusi.*



## Meie põhiväärtused

### Partnerlus

- Meie tugevus seisneb pühendunud meeskonnas, kes töötab ühise eesmärgi nimel.
- Austame ja usaldame üksteist.
- Tunnustame oma kolleegide saavutusi ja hästi tehtud tööd.
- Väärtustame mitmekesisust ja hoolime oma partneritest, kolleegidest, tarnijatest, klientidest ja kogukonnast.

### Vastutustundlikkus

- Oleme pühendunud pidevale õppimisele ja arengule.
- Pakume uuenduslikke ja kvaliteetseid tooteid ja teenuseid.
- Oleme pühendunud oma lubaduste täitmisele.
- Võtame täieliku vastutuse oma tegude eest.

### Jätkusuutlikkus

- Oleme pühendunud oma keskkonnamõju vähendamisele.
- Loomme oma partneritele jätkusuutlikke ja energiatõhusaid lahendusi.
- Liigume järjekindlalt ringmajanduse suunas, kasutades taaskasutatavaid materjale ja korduvkasutatavaid komponente.
- Meie lahendused aitavad kohaneda kliimamuutustega, parandades sisekliima kvaliteeti ja inimeste heaolu.

### Avatus

- Oleme avatud uutele ideedele ja võimalustele.
- Oleme alati valmis laiendama oma teadmisi.
- Julgustame loovust ja innovatsiooni.

## Meie toodete jalajälg - EPD

EPD (Environmental Product Declaration ehk toote keskkonnadeklaratsioon) annab üksikjaliku ülevaate toote keskkonnamõjude kohta alates toormaterjalide hankimisest kuni kasutamise ja jäätmekäitluseni. Skandinaavias on EPD-d juba laialdaselt kasutusel ja ka Eestis on need muutumas hangete võitmisel üha olulisemaks. Seetõttu oleme tänaseks arvanud

EPD-d suuremale osale meie toodetest.

Hetkel on ligikaudu 75% ETS NORDi müüüdud toodangust kaetud keskkonnadeklaratsioonide (EPD) või süsinikuarvutusega. 2025 aastal alustasime protsessi, mille eesmärk on tõsta see näitaja vähemalt 90% -ni. See tähendab, et veelgi suuremale osale meie toodetest lisanduvad läbipaistvad ja usaldusväärsed andmed

nende keskkonnamõju kohta.

EPD-de olemasolu võimaldab klientidel teha kesk-konnateadlikumaid valikuid, toetades rohelisemaid ja jätkusuutlikumaid projekte. Samuti on see oluline osa süsinikuarvutustes ja aitab täita erinevate rohelise ehituse sertifikaatide (nt LEED ja BREEAM) nõudeid.

## Toodete CO<sub>2</sub> jalajälg meie pakkumistel ja tellimustel

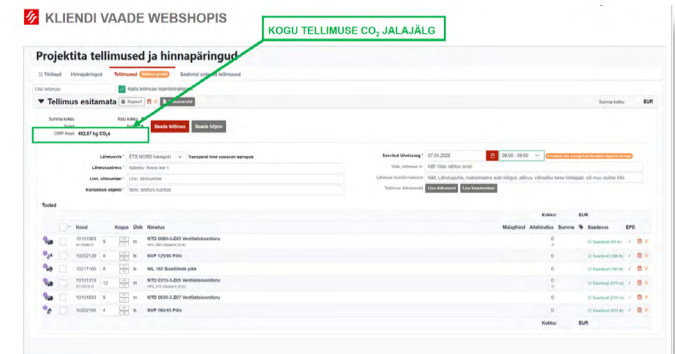
Selleks, et meie kliendid ei peaks eraldi EPD-de infot küsima ega iga projekti jaoks meilt ostetud toodete süsinikjalajälge arvutama, lisasime EPD arvutused nii pakkumistele kui ka tellimustele.

Nimetatud dokumentide iga rea lõpus olev märgistus „✓“ näitab, et sellel tootel on olemas EPD (Environmental Product Declaration) või tehtud süsinikjalajälge arvutus. Dokumendi lõpus on välja toodud kogu projekti GWP-fossil (Global Warming

Potential) väärtus. See annab kliendile selge ja kiire ülevaate, kui suur on tellitud

toodete potentsiaalne mõju globaalsele soojenemisele.

Tänu sellele on klientidel võimalik juba varajases etapis hinnata projektide keskkonnamõju ja teha teadlikke valikuid, eelistades väiksema süsiniku jalajäljega tooteid.



**ETS NORD**

Klient: ETS NORD Design Service  
Mesika 7  
10153, Tallinn

Pakkumine: 24890002-1  
Kuupäev: 30.06.2024  
Kehtivus: 27.12.2024 10:42:00  
Tasumitingimus: 60 päeva neto  
Tarnetähtaeg: 29.11.2024  
Tarnetingimus: DAP Mesila

Esindaja: Karu Ott  
Telefon: 51 46833  
Kommentaari: Roosi ala 7 - V1

Leht: 1/1

Kood	Nimetus	Kogus	Ühik	Üh.hind	Summa EPD
1	10202124 NVP 125/AS Põlv	10	pcs	11.04	110.40
2	10202129 NVP 125/90 Põlv	11	pcs	11.70	128.70
3	10202169 NVP 160/90 Põlv	12	pcs	16.29	195.48
4	10202209 NVP 200/90 Põlv	13	pcs	23.56	306.28
5	10202259 NV 250/90 Sektorpõlv	14	pcs	32.64	456.96
		15	pcs	49.29	739.35

**GWP väärtused**

GWP fossil: 425.83 kg CO<sub>2</sub>e

Märgiga ✓ on tähistatud tooted, mille keskkonnamõju (EPD) on arvutatud. GWP (Global Warming Potential) väärtus on arvutatud EPD-de põhjal.

my.etsnord.com keskkonnas saab tellimuse esitada 24/7. Link pakkumisele

Pakkumise koostas: Ringo Ott Maksustatav käibemaksumääraga 22%: 1 937.17  
Käibemaks 22%: 426.18

**TASUDA: 2 363.35 EUR**

Kinnitan pakkumise ja tellin kauba pakkumise alusel.  
Nimi/Allkiri/Kuupäev

---

**ETS NORD AS** Telefon: +372 600 7360  
Peterburi tee 53 info@etsnord.ee  
Tallinn, 11415 www.etsnord.com

**AS LHV Pank:**  
a/a EE117700771003892382  
Swedbank:

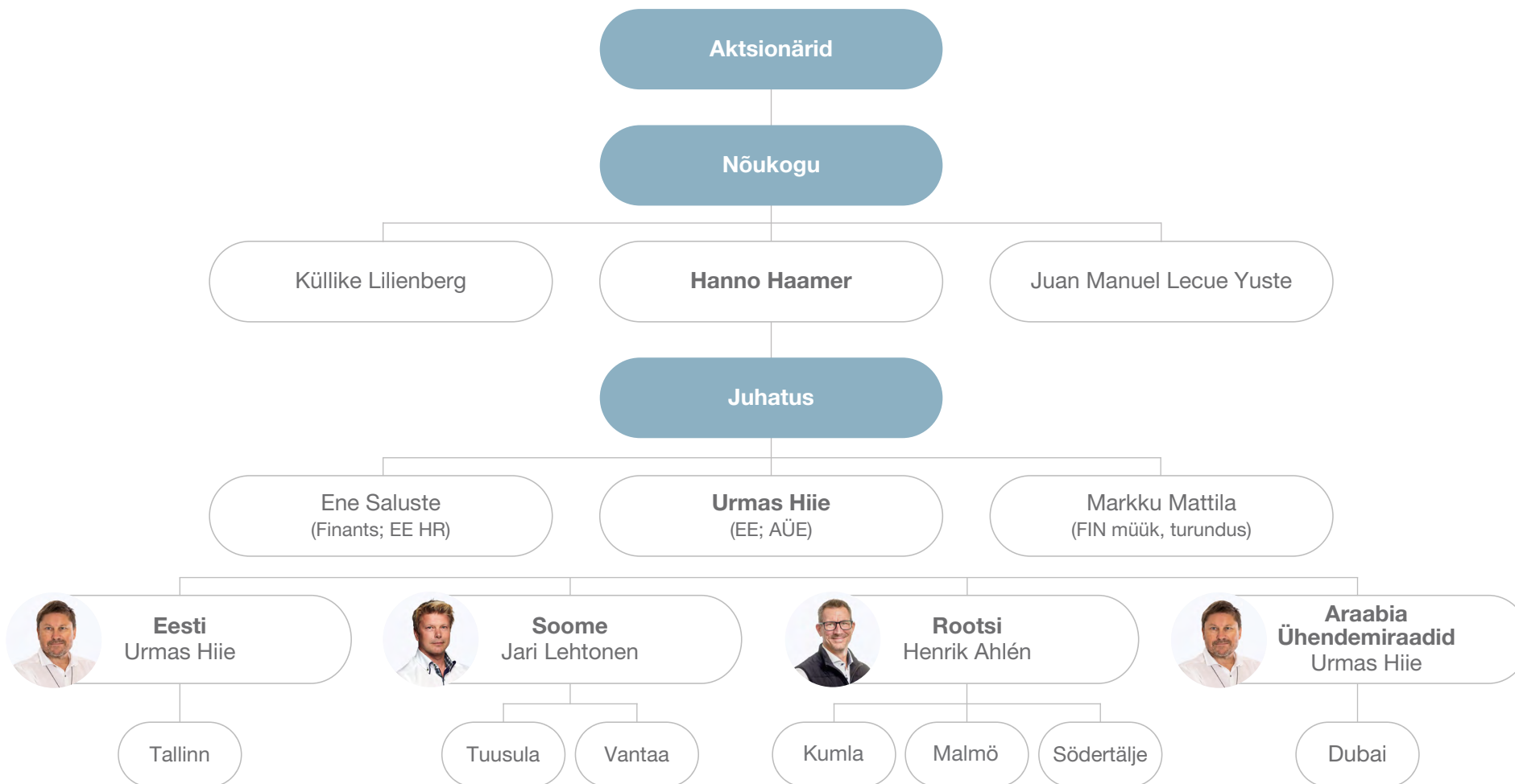


## Kliendikeskne ja jätkusuutlik äritegevus

Majandus- ja sotsiaalsed mõõdikud	2021	2022	2023	2024	2025
Müügitulu (tuh eurot)	59 152	70 482	64 862	66 206	74 909
Müügitulu töötaja kohta (tuh eurot)	151	163	139	137	154
Müügitulu kasv, %	21	19	-8	2	13
Ärikasum (tuh eurot)	4 267	5 524	1 994	1 483	1869
Ärikasumi määr, %	7	8	3	2	2
Haiguspäevade indeks* (% tööpäevadest)	10	8	8	7	7
Töötajate rahulolu (skaalal 1–5)*	4	4	4	4	4
Sotsiaalmaks (tuh eurot)*	2 109	2 670	3 019	3 261	3690
Tervishoiukulud (tuh eurot)*	161	189	202	240	220
Töökeskkonna parendamise kulud (tuh eurot)*	19	20	38	41	36
Kliendirahulolu indeks (skaalal 1–5)*	–	4,6	–	4,6	-
Soovitusindeks (NPS)*	–	64	–	81	-

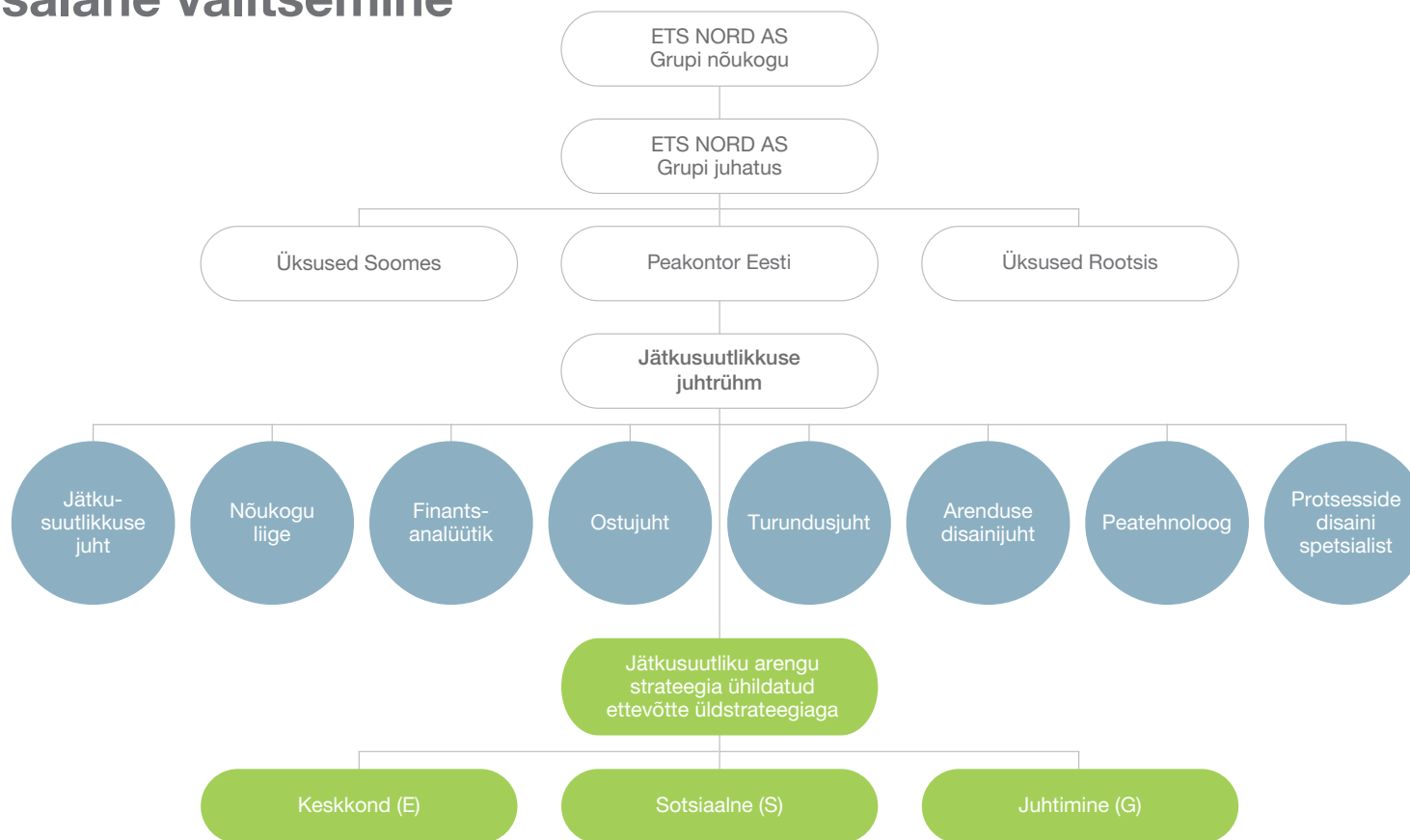
# Juht- ja järelvalveorganid

(ESRS 2 GOV-1)



# Kestlikkusalane valitsemine

(ESRS 2 GOV-2)



Kestlikkuse juhtimine on integreeritud ETS NORDi üldjuhtimisse, mida koordineerib **jätkusuutlikkuse juhtrühm** ning mis toetab kestlikkusteemade käsitlemist üle kogu organisatsiooni.

**Juhatus ja nõukogu** omavad kesksel rollil kestlikkuse strateegilises juhtimises. Kestlikkusega seotud teemad on juhatuse ja nõukogu päevakorras vähemalt kord kvartalis ning vähemalt kord aastas viiakse läbi ka põhjalik strateegiline ülevaatus, mille raames hinnatakse eesmärkide täitmist, kinnitatakse prioriteetidid ja vajaduse korral korrigeeritakse ressurside jaotust.

**Kestlikkusega seotud eesmärged ja indikaatoreid** integreeritakse järk-järgult igapäevastesse KPI-desse ning kestlikkusriskide juhtimine on osa ettevõtte üldisest riskijuhtimissüsteemist (nt CO<sub>2</sub> näitajad, jäätmekogused, tööohutuse jm näitajad).

Jätkusuutlikkuse juht vastutab kestlikkusega seotud **riskide juhtimise** ning kestlikkus-aruandluse nõuetele vastavuse eest. Igapäevane riskide juhtimine tugineb eraldiseisvale riskide ja võimaluste hindamise tabelile ning sellele toetuvale operatiivsele tegevuskavale.

## Kestlikkusalase tulemuslikkuse kaasamine motivatsioonikavadesse

(ESRS 2 GOV-3)

ETS NORD ei ole kehtestanud eraldiseisvaid tulemuslikkusega seotud motivatsioonikavasid, mis oleksid otseselt seotud kestlikkusalaste eesmärkide saavutamiseks. Kestlikkusega seotud eesmärkide täitmist käsitletakse valdkondlike vastutajate tavapärase juhtimis- ja hoolsuskohustuse osana ning need on integreeritud igapäevastesse juhtimispraktikatesse ja vastutusaladesse.

Ettevõtte tasustamissüsteem põhineb rollide ja vastutuse selgel jaotusel ning eeldusel, et töötajatele makstav töötasu on motiveeriv, õiglane ja vastab ametikohaga seotud vastutusele, sealhulgas kestlikkusega seotud eesmärkide täitmisele. Juhtkond hindab kestlikkusalaste eesmärkide täitmist tervikvaates koos äriliste ja operatiivsete tulemustega, ilma eraldiseisvate rahaliste motivatsioonikomponentideta.

## Avaldus hoolsuskohustuse täitmise kohta

(ESRS 2 GOV-4)

Hoolsuskohustuse põhielemendid	Kestlikkuaruande peatükk	Kestlikkusaruande lk
Hoolsuskohustuse integreerimine valitsemisse, strateegiasse ja ärimudelisse	Kestlikkusalane valitsemine	11
	Strateegia	15-16
	Strateegilised eesmärgid	17
	Ärilise käitumise poliitika ja ettevõtluskultuur, korruptsiooni ja altkäemaksu ennetamine ja avastamine	59-63
Mõjutatud sidusrühmade kaasamine hoolsuskohustuse kõigisse olulistesse etappidesse	Sidusrühmade huvid ja seisukohad	18
	Oluliste mõjude, riskide ja võimaluste kindlakstegemise ja hindamise protsessi kirjeldus	18
Kahjulike mõjude tuvastamine ja hindamine	Oluliste mõjude, riskide ja võimaluste kindlakstegemise ja hindamise protsessi kirjeldus	19
	Olulised mõjud, riskid ja võimalused	20; 22; 24; 30; 34; 40; 49; 52; 56; 59; 62; 64
Meetmete võtmine nende kahjulike mõjude leevendamiseks	Iga teemastandardi all olev poliitika ja meetmete peatükk	E1 - lk 22; 27 E2 - lk 31-32 E5 - lk 35; 38 S1 - lk 41; 48 S2 - lk 50-51 S3 - lk 54 S4 - lk 58 G1 - lk 60-67



## Riskijuhtimine ja kehtlikkusaruandluse sisekontroll

(ESRS 2 GOV-5)

Kestlikkusega seotud riskide juhtimise ning kehtlikkusaruandluse nõuetele vastavuse eest vastutab jätkusuutlikkuse juht. Kestlikkusega seotud riskide ja võimaluste strateegiline ülevaatus toimub vähemalt kord aastas juhatuse ja nõukogu tasandil, mille käigus hinnatakse seotud eesmärkide täitmist, määratakse prioriteedid ning vajaduse korral korrigeeritakse ressurside jaotust, sealhulgas investeeringukulutuste ja tegevuskulude lõikes.

Igapäevane kehtlikkusriskide juhtimine on integreeritud ettevõtte üldisesse riskijuhtimissüsteemi ning tugineb eraldiseisvale kehtlikkusega seotud riskide ja võimaluste hindamise tabelile ning sellele toetuvale operatiivsele tegevuskavale. Neid kasutatakse kehtlikkusriskide süsteemseks jälgimiseks, maandamiseks ja juhtimiseks igapäevases tegevuses.



## Ärimudel ja väärtusahel

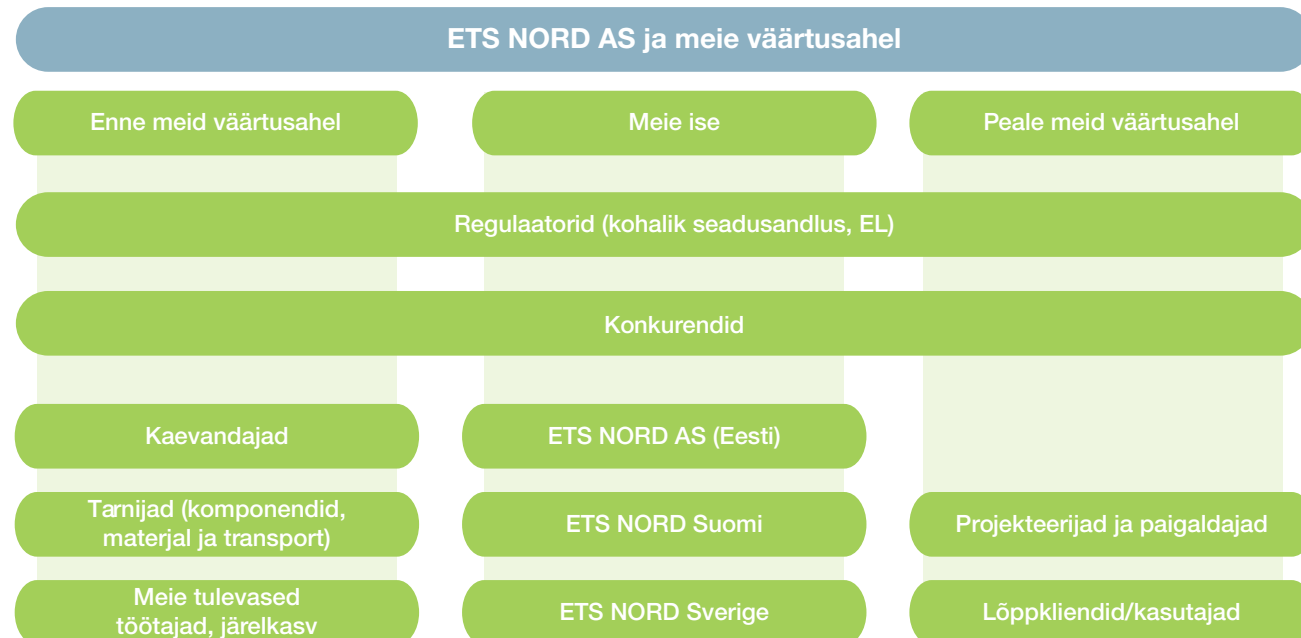
(ESRS 2 SBM-1)

Äritegevuse keskmes on hoonete sisekliima parandamine ning toodete ja projektide elutsükli toetamine alates projekteerimisest ja tarnest kuni tehnilise toe ja hoolduseni ning vajadusel elutsükli lõpuetapini.

Meie tugevus on oma tootmine: valdav osa tooteportfellist valmib ettevõttesiselselt. See annab paindlikkuse ja kontrolli kvaliteedi üle ning võimaldab arendada lahendusi, mille disainis on läbivalt arvestatud energiatõhususe ja kestlikkusega. Nii aitame klientidel vähendada hoonete energiakasutust ja sellega seotud keskkonnakoormust

Ärimudeli skaleerimiseks arendame digikanaleid ja kasutajasõbralikke tööriistu, sh veebikanaleid, EDI liidestusi ja teenusliideseid, et lihtsustada toodete valikut ning parandada info kättesaadavust kogu tellimusprotsessi vältel.

**Väärtusahel.** Aruanne käsitleb ETS NORDi enda tegevust ning oluliseks hinnatud teemasid väärtusahela eelnevates ja järgnevates etappides. Väärtusahelaga seotud mõjud, riskid ja võimalused on hinnatud kahese olulisuse põhimõttest lähtudes ning hõlmavad nii hankimise, tarnimise ja logistika etappe kui ka toodete kasutust ja elutsükli lõppu. Nii tagame kestlikkusteemade võrreldava ja läbipaistva käsitluse ning loome aluse mõjude juhtimiseks, riskide vähendamiseks ja võimaluste realiseerimiseks kogu väärtusahelas. Väärtusahela ulatus ja peamised etapid on kokku võetud allolevas skeemis ning täpsustatud iga teema (E/S/G) mõjude, riskide ja võimaluste ehk IRO analüüsis.



### Väärtusahel hõlmab:



#### Enne meid väärtusahela osad:

terase ja teiste materjalide kaevandamine ja tootmine, komponentide tootjad, transpordi- ja logistikapartnerid



**Meie ise**, projekteerimine, tootmine, kvaliteedikontroll, logistika ja müük



#### Pärast meid väärtusahela osad:

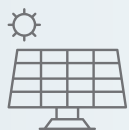
süsteemide projekteerijad, paigaldajad, lõppkliendid, hoonete kasutajad jt, kes saavad kasu paremast siseõhukvaliteedist ja madalamast energiakulust.

## Strateegia ja ärimudeli vastupanuvõime

(ESRS 2 SBM-3)

ETS NORDi kestlikkuse strateegia tugineb pikaajalistele kestlikkuseesmärkidele ning keskkonnamõju vähendamisele. Lisaks on tehtud 2025. aastal asukohapõhine stsenaariumi analüüs.

### Strateegilised kestlikkusega seotud teemad:



#### Energiasäästlik ja madala jalajäljega tootmine

taastuenergia kasutamine tootmises, energiatõhususe suurendamine protsessides ning energiasäästlike lahenduste arendamine klientidele.



#### Keskkonnamõju vähendamine väärtusahelas

tarnijate kaasamine, pakendilahenduste parandamine, jäätmete tekke vähendamine ja jäätmekäitluse tõhustamine.



#### Kliimamõju süstemaatiline mõõtmine, juhtimine ja vähendamine

KHG-heited skoobis 1, 2 ja 3 kogu väärtusahela ulatuses. Baasaasta 2021.



#### Inimesed, oskused ja tugev ettevõttekultuur

töötajate tervise, ohutuse ja heaolu toetamine, oskuste arendamine, mitmekesisuse ja võrdse kohtlemise edendamine.



#### Ressursitõhusus ja ringmajandus

materjalikasutuse optimeerimine, tootmisjääkide vähendamine, ringlussevõtu suurendamine ja ringlust toetav ning modulaarne tootedisain.



#### Läbipaistev juhtimine ja eetiline tegutsemine

tugev juhtimiskultuur, korrupsioonivastased põhimõtted ning kvaliteedi- ja keskkonnajuhtimissüsteemide rakendamine (ISO 9001, ISO 14001).

Ärimudeli vastupanuvõimet lisanduvatele riskidele hinnatakse regulaarselt olulisuse hindamise (DMA) ja riskide/võimaluste analüüsi kaudu, arvestades EL regulatsioone, kliimapolitika muutusi, klientide nõudluse trende ning tehnoloogia arengut.

## Jätkusuutlikkuse põhimõtted

ETS NORDi jätkusuutliku arengustrateegia kolm põhieesmärki on:

# 1

Tagada ETS NORDi jätkusuutlik kasumlikkus ja vastutustundlik tegevusvõimekus.

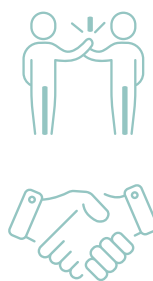
# 2

Arendame ja toodame ventilatsioonilahendusi, mis toetavad hoonete energiatõhusust ning panustavad Euroopa Liidu kliimaeesmärkide täitmisel.

# 3

Pühendume oma keskkonnajalajälje vähendamisele ning jätkusuutlikuma tuleviku loomisele läbi innovatsiooni ja ressursside tõhusa kasutamise.

## Jätkusuutlikkuse põhimõtted



Kliendikeskus

Töötajate ohutus

Vastutustundlik juhtimine

Töötajate heaolu



Keskkonnajuhtimine

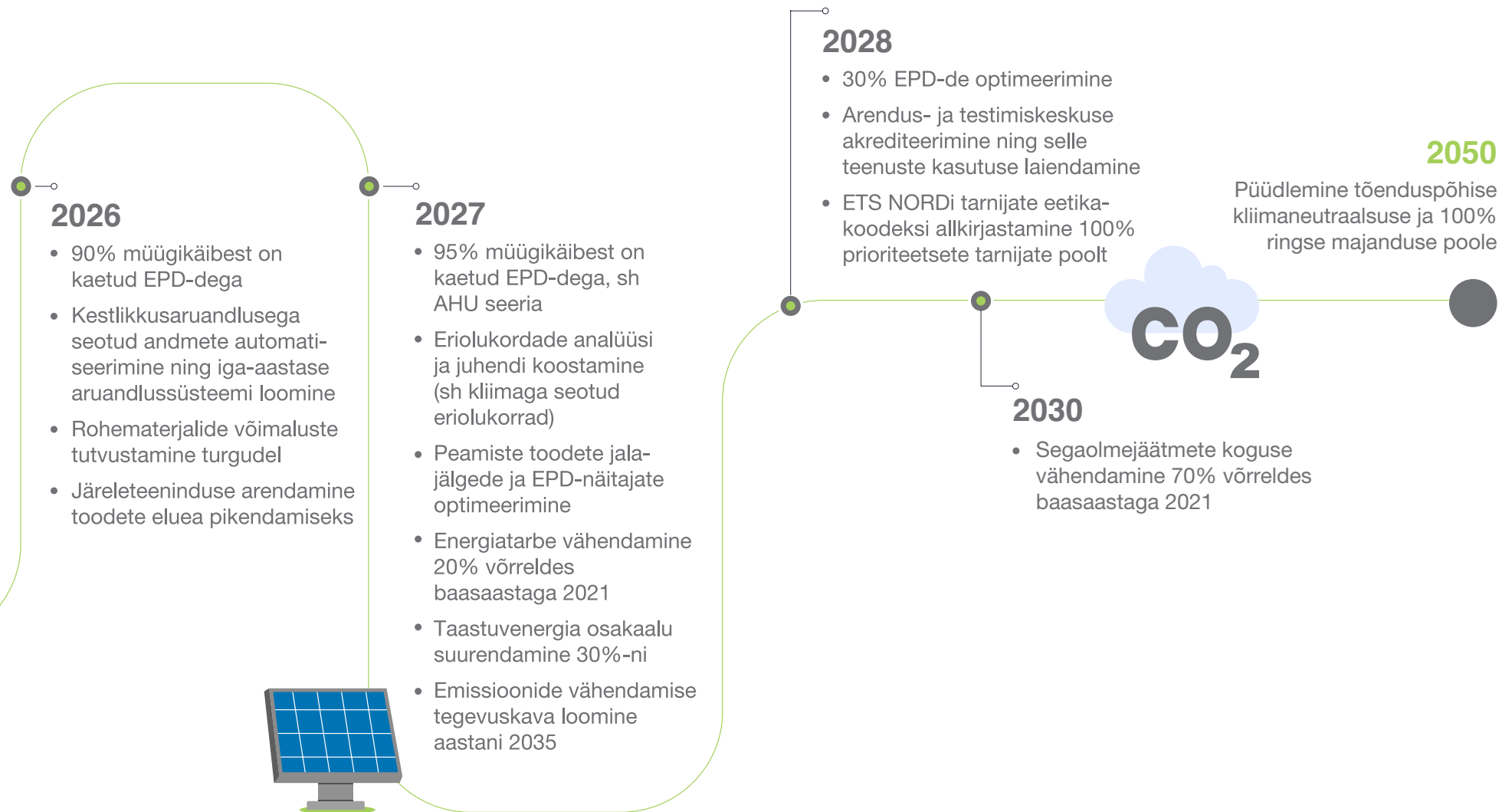
Jätkusuutlik tarneahel

Kasvuhoonegaaside jalajälg

Ühiskondlik osalus

Küberturvalisus ning andmekaitse

## Kestlikkusega seotud strateegilised eesmärgid:



# Sidusrühmade huvid ja seisukohad

(ESRS 2 SBM-2, IRO-1)

Sidusrühmade ootusi kaardistati juhtkonna ja võtmeisikute intervjuude, töötubade, olemasolevate uuringute (nt töötajate rahulolu) ning kliendi- ja tarnijasuhete regulaarsete tagasisidekanalite kaudu. Kaasasime sidusrühmi, et kaardistada nende ootused ning kasutada saadud sisendit kahese olulisuse hindamises (DMA) ja IRO-de määratlemisel, tagades seeläbi, et prioriteetsed kestliikkusteemad ja juhtimisotsused põhineksid tõendus põhisel tagasisidel.

ETS NORDi sidusrühmade kaardistuse põhjal ilmnesevad oluliste teemadena tööohutus ja võrdne kohtlemine, tarnijate tegevusest tulenevad keskkonna- ja

inimõiguste riskid (sh Skoop 3 heitmed) ning regulatiivsete nõuete karmistumine. Samas avanevad olulised võimalused läbi energiatõhusate toodete arendamise, madala CO<sub>2</sub>-sisaldusega materjalide kasutuselevõtu, läbipaistva tarneahela, kohaliku kogukonna toetamise ning tugeva ESG-profiili kaudu parema ligipääsu saavutamiseks kapitalile ja investorite usalduse võitmiseks.

ETS NORD on kaardistanud ja kaasanud peamised sidusrühmad olulisuse hindamise protsessi käigus.

## Sidusrühmadega seotud analüüs

Sidusrühm	Miks oluline	Kaasamise meetodid 2025	Olulisemad teemad/ ootused	IRO seos
<b>Töötajad (tootmine, kontor, filiaalid EE/FI/SE)</b>	Suurim kaudne mõju (Skoop 3), riskid tarnekindluse osas, maineriskid	DMA esmane hinnang kevadel, mõjude töötuba 19.11.2025, riskide töötuba 21.11.2025, FI/SE töötuba 26.03.2026, regulaarne tagasiside	Ohutus, müra, töö- ja eraelu tasakaal, palgalõhe, analüüs, arenguvõimalused	Töötervis ja -ohutus hinnati kõrge olulisusega teemaks; palgalõhe analüüs tõsteti „keskpika vaate“ riskiks/võimaluseks. Ohuolukordade ehk napikate täpsema süsteemi loomine.
<b>Juhtkond ja nõukogu</b>	Vastutavad strateegia, IRO otsuste ja üleminekukava heakskiitmise eest	Eelhinnang kevadel, 23.10.2025 finantsriskide piiride koosolek, otsustusõigusega osalus mõjude ja riskide töötubades	Olulisuse piirid, ajahorisandid	Määrasid finantsolulisuse 3 taset; kinnitasid energia ja kliimarisikide kõrge olulisuse; tõstsid materjalide Skoop 3 esmavajalikuks riskialaks
<b>Tarnijad (materjalid, logistika)</b>	Suurim kaudne mõju (Skoop 3), riskid tarnekindluse osas, maineriskid	Tarnijate dokumentatsioon (sertifikaadid, REACH, päritolu), tarnijate eetikakoodeksi nõue, riskipõhine hindamine (CO <sub>2</sub> , päritolu, EPD)	Tootmissisendite CO <sub>2</sub> jalajalg, töötingimused kaevandustes, hinnastabiilsus, logistikavõimekus	Skoop 3 on suurima mõjuga mõjuala; madala CO <sub>2</sub> sisaldusega terase kasutus märgiti „keskpika vaate“ võimaluseks
<b>Kliendid (projekteerijad, ehitajad, lõppkasutajad)</b>	Mõõdetavad kliimamõjud ja turuootused; otsene mõju toodete ohutusele ja siseõhu kvaliteedile	Avatud innovatsioon (tagasiside projekteerijatel), labori testid ja simulatsioonid	Energiatõhusus, EPD/LCA andmed, paigalduslihtsus, tooteohutus, CO <sub>2</sub> kalkulaator	Energiasääst -> „oluline positiivne mõju“; ventilatsiooniga seotud normide karmistumine -> „äriühendus“; info kvaliteet -> risk, kui seda ei käsitleta
<b>Väärtusahela töötajad (kaudsed)</b>	Kaevandamisega seotud inimõiguste ja töötingimuste riskid	Tarnija sertifikaadid, riskiriikide välistamine (fookus Euroopa tarnijatel)	Töötingimused, ohutus, töötasu õiglus tarneahela varases otsas	Hinnati kaudseks, kuid „oluliseks“ teemaks – kuna ettevõtte ei saa täielikult kontrollida kaevanduse töötingimusi -> läbipaistvuse ja tõendite tähtsus
<b>Kogukonnad (Eesti, Soome, Rootsi)</b>	Kohalik mõju tööhõivele, maksupanusele, keskkonnale	Koostöö ülikoolide ja erialaliitudega, haridus- ja sporditoetus, Ukraina toetus	Tööandja roll, stabiilsus, eetilised, keskkonnamõju vähendamine	Kogukonna mõju hinnati „keskmiseks“, kuid positiivne roll tugevdab teisi teemasid, nt tööandja bränding
<b>Regulaatorid (EL, riiklikud asutused, standardiorganisatsioonid)</b>	ETS NORDi äri mõjutavad otseselt EPBD, ETS2, CBAM, ohutusstandardid, müra- ja siseõhunormid	Regulatiivse info jälgimine, osalemine erialaliitude aruteludes, sertifitseerimise auditid (ISO 9001/14001)	KHG aruandluse kvaliteet, siseõhu normid, tootestandardi vastavus	Regulatiivne trend hinnati „keskmise olulise“ riskina (CO <sub>2</sub> hind, energiatõhususe nõuded)
<b>Finantspartnersid (pangad, investorid)</b>	Finantsriski ja kapitali kättesaadavuse kriteeriumid järjest enam seotud ESG-ga (takso-noomia, riskihinnang)	Finantsjuhi osalus DMA protsessis, olulisuse piiride määratlemine 23.10.2025 koosolekul	Finantsriskid	Suur mõju >500k € mõjude kategooria põhineb 3 aasta EBIT ja varade suhteanalüüsil

# Olulisuse hindamise metoodika ja protsess

(ESRS 2 IRO-1, IRO-2)

ETS NORD rakendab ESRS-standardis sätestatud kahese olulisuse printsiipi, mille kohaselt hindame:

**Ajahorisandid** olulisuse hindamisel:

**Lühike:** 1-2 aastat

**Keskpikk:** 3-4 aastat

**Pikk:** 5+ aastat

**Finantsolulisuse** piirid (3 aasta mõju):

**Väheoluline:** kuni 100 000 €

**Keskmine:** kuni 100 000-500 000 €

**Oluline:** üle 500 000 €

## Finantsolulisust –

kuidas keskkonna-, sotsiaal- ja juhtimisalased tegurid mõjutavad ettevõtte finantsseisundit ja ärimudelit

## Mõju olulisust –

kuidas meie tegevus mõjutab keskkonda, ühiskonda ja inimesi

Need piirid on kooskõlas ETS NORDi 2022–2024 finantsmõõdikute suurusjärguga (tulu, varad, kolmeaastane ärikasum).

ETS NORD viis oluliste mõjude, riskide ja võimaluste (IRO-de) kindlakstegemise ja hindamise läbi vastavalt ESRS standarditele, tuginedes kahese olulisuse põhimõttele. Protsess hõlmas ettevõtte äriprotsesside, väärtusahela, tegevuskohtade ja sidusrühmade ootuste analüüsi. Mõjude hindamisel keskenduti mõju ulatusele, tõsidusele ja pöördumatusele; riskide ja võimaluste puhul hinnati finantsmõju suurus ja realiseerumise tõenäosust.

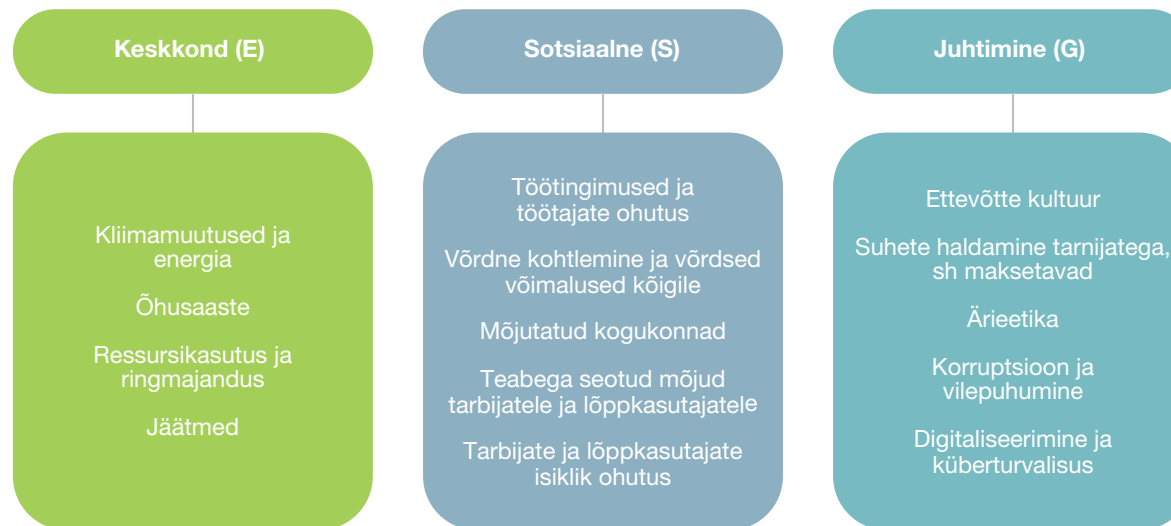
Hindamine viidi läbi töötubadena, kaasates juhtkonda ja majasiseseid valdkondade juhte. Hindamisel arvestati potentsiaalse finantsmõju suurus ja realiseerumise tõenäosust keskmises ehk kuni viie aasta ajaperspektiivis. Risk või võimalus määrati oluliseks, kui see omas olulist mõju ettevõtte strateegilistele eesmärkidele, tuludele või kasumlikkusele ning selle realiseerumise tõenäosus oli vähemalt mõõdukas. Tuvastatud olulised IRO-d valideeriti juhtkonna poolt ning integreeriti ettevõtte strateegiasse ja riskijuhtimisse.

Olulisuse hindamise läbiviimiseks kasutati tööriista ESG Tool ([www.esgtool.eu](http://www.esgtool.eu)).

## Oluliseks hinnatud kestlikkusaspektid

(ESRS 2 SBM-3, IRO-1)

Olulisuse analüüsi tulemusena määratleti **järgmised igapäevaselt juhitud ja mõõdetavad prioriteetsed aspektid:**



Kogu hindamisprotsess dokumenteeriti protokollide ja hindamistabelite kaudu ning valideeriti ettevõtte juhtkonna poolt. Hindamise tulemused loovad aluse ETS NORDi kestlikkuse strateegiale, riskijuhtimisele ja aruandlusele ning neid uuendatakse regulaarselt vastavalt muutuvatele oludele ja sidusrühmade ootustele.

### Aruandeperioodil keskendusime kolmele suunale:

# 1

**ESRS-põhise kahese olulisuse hindamise läbiviimine** ning prioriteetsete teemade määratlemine

# 2

**Kestlikkuse eesmärkide saavutamiseks tegevuskava koostamine**

# 3

**Andmekogumise ja -juhtimise süsteemide tugevdamine** ESG mõõdikute osas.

## E1 Kliimamuutused ja energia

Kliimamuutused on ETS NORDi kestlikkusstrateegia keskmes. Ettevõtte põhi-tegevus – energiatõhusate ventilatsioonilahenduste arendamine ja tootmine – asetab ETS NORDi kliimamuutuste kontekstis pigem võimaluste kui riskide poolele. Kliima soojenemine, sisekliima nõuete karmistumine ning energiahindade volatiilsus suurendavad nõudlust ETS NORDi toodete järele, mis võimaldavad hoonete energiatarvet vähendada.

### E1 olulised riskid, mõjud ja võimalused

(ESRS 2 SBM-3, ESRS E1 IRO-1)

ETS NORDi kliimamuutuste teemalises hinnangus tuvastati olulise võimalusena ettevõtte energiatõhusad ventilatsioonitooted, mis aitavad vähendada hoonete energiatarvet ja CO<sub>2</sub> heidet. See loob eeldused kasvavaks nõudluseks nende lahenduste järele ning mõju hinnati väga oluliseks ja pikaajaliselt positiivseks, toetades ettevõtte käibe kasvu ja kasumlikkust.

Samas on peamiseks riskiks ettevõtte enda kasvuhoonegaaside heide ning kliimapoliitika karmistumine: süsinikumaksude ja energiahindade tõus võib oluliselt suurendada kulubaasi, mistõttu muutub järjest olulisemaks kulustruktuuri teadlik juhtimine ja energiatõhususe edendamine, et säilitada konkurentsivõimet ja toetada jätkusuutlikku kasvu.

See risk on oluline lühikeses kuni keskpikas perspektiivis (1–4 aastat), kuid seda on võimalik maandada – ETS NORD näeb ette pikas perspektiivis üleminekut taastuvenergiale, mis pakuks samuti kulude kokkuhoiu võimalust tulevikus. Lisaks arvestati hinnangus ka füüsilisi kliimariske (näiteks kuumalained, tormid, elektrikatkestused), kuid need on juba kaardistatud stsenaariumialüüsi käigus ning nendeks valmistumine on osa ettevõtte riskijuhtimisest, aidates tõsta tegevuse vastupanuvõimet kliimamuutuste tingimustes.

Kliimaga seotud mõjude, riskide ja võimaluste hindamisel keskenduti eelkõige kasvuhoonegaaside (KHG) heitmetele, energiatõhususele ning kliimamuutustega kohanemise võimekusele. Hindamisel kasutati ESG Tooli platvormi ning hindamiskriteeriumid hõlmasid mõju ulatust, tõsidust, pöördumatust ja realiseerumise tõenäosust. Hindamine viidi läbi kolmes ajahorisondis: lühike (1–2 aastat), keskmine (3–4 aastat) ja pikk ajahorisont (5 aastat).



## E1 Poliitika, meetmed, eesmärgid ja mõõdikud

(ESRS E1-1, E1-2, E1-3, E1-4)

Peamine kliimamuutustega seotud ärivõimalus seisneb energiatõhusates ventilatsioonilahendustes. Karmistuvad energiatõhususe nõuded (nt EL-i hoonete energiatõhususe direktiiv EPBD) ning kasvav nõudlus madala süsinikujalajäljega ehituslahenduste järele tugevdavad ettevõtte konkurentsieelist ja toetavad müügis kasvu keskmises ning pikas perspektiivis. See on hinnatud oluliseks nii finantsmõju (suurenev nõudlus, turuosa kasv) kui ka keskkonnamõju (hoonete CO<sub>2</sub>-heite vähendamine) poolest.

Keskmes ja pikas vaates on risk ettevõtte Skoop 3 kasvuhoonegaaside heide, mis moodustab ettevõtte kogu kasvuhoonegaaside heitest (Skoop 3) 96,56%, seades olulise pikaajalise riski nii regulatiivse surve kui ka kliendinõudmiste (madala süsinikujalajäljega toodete eelistamine) kasvades. See risk on hinnatud oluliseks nii finantsmõju kui ka keskkonnale avalduva mõju poolest. Ettevõtte eesmärk on vähendada aastaks 2030 oma tegevusest tulenevaid Skoop 1 ja 2 heitmeid ning kaasata tarnijaid Skoop 3 heite vähendamisse.

## KHG heide ja energia (baas 2021)\*

(ESRS E1-5, E1-6, E1-7)

### KHG arvutuste meetodika

ETS NORDi kasvuhoonegaaside (KHG) heitmete arvutused põhinevad GHG Protocol Corporate Accounting and Reporting Standard meetodikal. Kõik heitmed esitatakse CO<sub>2</sub>-ekvivalendina (t/CO<sub>2</sub>e), kasutades IPCC kuuenda hindamisaruande (AR6) globaalse soojendamise potentsiaali väärtusi 100-aastase ajavahemiku kohta (GWP100). ETS NORDi tegevusprofiilis on peamiseks kasvuhoonegaasiks CO<sub>2</sub>, mille GWP100 väärtus on 1, mistõttu t/CO<sub>2</sub>e vastab sisuliselt t/CO<sub>2</sub>-le.

ETS NORDi KHG heitmete baasaastaks on 2025. aastal määratud 2021 kui esimene aasta, mille kohta on olemas võrreldavad ja usaldusväärsed andmed kõigi mõõdetud heitekategoriate kohta.

*\*Märkus baasaasta kohta: 2024. aasta kestlikkusaruandes kasutati baasaastana 2020. Käesolevas aruandes on baasaastaks 2021, kuna ettevõtte mõõtmis- ja andmekogumissüsteem on alates 2021. aastast täielikult standardiseeritud. Kõik 2021. aasta võrdlusandmed on uuesti arvutatud (restated) vastavalt GHG Protocol Corporate Standard nõuetele.*



Kasvuhoonegaaside (KHG) heitkogused 2021–2025 (Skoop 1–3, tCO<sub>2</sub>e/aastas)

Heitkoguse kategooria (tCO <sub>2</sub> e)	2021	2022	2023	2024	2025
<b>Skoop 1 – otsene heide</b>					
Ettevõtte sõidukid	233,7	313,4	314,7	272,9	264,60
Keevitusgaaside kasutus	0,7	0,7	0,03	0,00	0,14
Skoop 1 kokku	234,4	313,5	314,7	272,9	265
<b>Skoop 2 – kaudne heide energiast</b>					
Ostetud elekter	1 267,4	1 267,9	1 355,3	1 114,7	974,98
Ostetud soojus	701,3	667,3	621,8	709,7	723,62
Skoop 2 kokku	1 968,7	1 935,2	1 977,1	1 824,4	1 699
<b>Skoop 3 – muu kaudne heide väärtusahelas</b>					
Kütuse- ja energiaga seotud tegevused (väljaspool Skoop 1 ja 2)	63,9	83,1	86,1	77,8	70,07
Ostetud kaubad: tootmissisendid	39 337,9	23 995,6	28 701,0	31 236,4	52 193,82
Ostetud kaubad: muud	98,6	77,8	75,0	74,4	59,07
Ostetud teenused	3,6	3,9	3,7	3,9	4,07
Sissetulev transport	972,4	760,8	796,1	598,68	550,51
Väljaminev transport	1 044,0	1 143,5	1 221,1	1 266,4	1 480,53
Jäätmed	65,8	68,2	106,6	87,9	72,17
Ärireisid	52,2	56,9	120,7	83,5	89,85
Töötajate liikumine tööle ja koju	575,6	610,6	630,4	679,5	593,30
Skoop 3 kokku	42 213,9	26 799,5	31 740,7	34 190,17	55 113
<b>KHG koguheide (Skoop 1+2+3)</b>	<b>44 417,0</b>	<b>29 048,2</b>	<b>34 032,5</b>	<b>36 287,4</b>	<b>57 077</b>
Indekseeritud (tCO <sub>2</sub> e/t) muutus baasaastast 2021	100	54,9	69,9	71,9	101,5
Indekseeritud skoop 1 ja skoop 2 (tCO <sub>2</sub> e/t) muutus baasaastast 2021	100	102,1	104	71,9	89,1
CO <sub>2</sub> intensiivsus (t/MEUR)	750,9	524,7	540,2	412,5	761,9

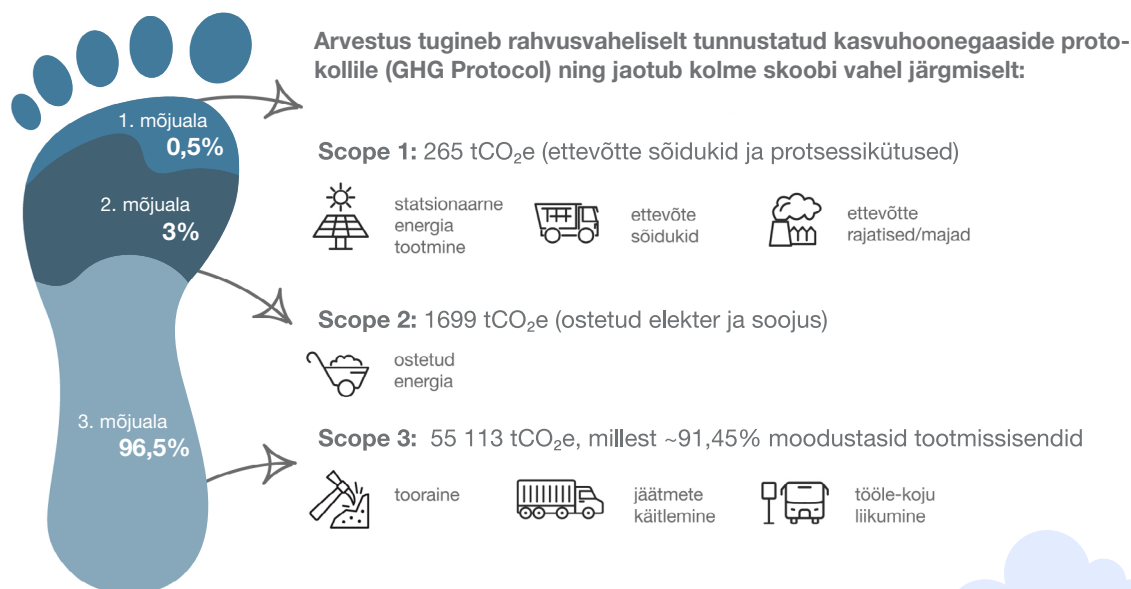
Allikas: ETS NORDi KHG inventuur (GHG Protocol metoodika), kontserni konsolideeritud andmed (Tallinn, Vantaa, Tuusula, Tampere, Kumla, Malmö, Södertälje).

Märkused: • Kõik skoopide hetimed on esitatud asukohapõhisel meetodil (location-based). • Aastate võrreldavus: 2021. ja 2022. aastal ei olnud arvestusse kaasatud kõik kontserni üksused; al. 2023 aastast katab inventuur kogu konsolideerimisgruppi.

## Kliima ja energiaga seotud riskid, mõjud ja võimalused

Aspekt	Mõju tüüp	Risk	Võimalus	Olulisus (kvalitatiivne & finants)	Ajahorisont	Juhtimine ja KPI-d
Kliimamuutuste leevendamine ETS NORDi toodete kaudu	<b>Positiivne mõju:</b> ventilatsioonilahendused vähendavad hoonete energia- ja CO <sub>2</sub> heidet kasutusfaasis	–	<b>Võimalus:</b> kasvav nõudlus energiatõhusate süsteemide järele Põhjamaades ja kuumenevatel turgudel	<b>Mõju:</b> väga oluline (suure ulatusega, pikaajaline positiivne mõju kliimale). <b>Finants:</b> oluline, kuna suurendab käivet ja marginaali	Keskpikk-pikk (3–5+ a)	Tooteportfell „Energy Efficiency“, EPDd, müügikäibe ja CO <sub>2</sub> /kg toodangu KPI-d
Scope 1–2 heide tootmises	<b>Negatiivne mõju:</b> ettevõtte sõidukid ja ostetud elekter/soojus tekitavad KHG heidet	<b>Risk:</b> kasvavad süsinikumaksud ja energiahinnad, võimalik konkurentsipositsiooni nõrgenemine, kui üleminek on aeglane	<b>Võimalus:</b> päikeseenergia tootmine + aku, roheline elekter	<b>Mõju:</b> oluline (püsiv, kuid juhitav). Finants: keskmine olulisus, sõltuvalt investeeringute tempost ja energiahindadest	Lühike-keskpikk (1–3 a)	Energiatarbimise KPI
Scope 3 heide (materjalid, transport)	<b>Negatiivne mõju:</b> ~96,56% kogujalajäljest, eriti tootmissisendid (~91,45%)	<b>Risk:</b> tooraine CO <sub>2</sub> -jalajalg mõjutab klientide valikuid; regulatiivne surve (nt EPD nõuded)	<b>Võimalus:</b> roheline teras, madalaheite logistika, tarnijate CO <sub>2</sub> edetabel konkurentsieelisena	<b>Mõju:</b> väga oluline (suurim osa jalajäljest). Finants: oluline, kuna mõjutab nii ostukulusid kui ka müügivõimet	Keskpikk-pikk	Scope 3 heitmete arvutamine ja jälgimine
Kliimaga seotud äri katkemised (tormid, elektrikatkestused)	<b>Negatiivne mõju:</b> taristu ja IT katkemised, mis võivad peatada tootmist ja tarnet	<b>Risk:</b> müügikaod, tarnegraafikute rikkumine, klientide usalduse langus	<b>Võimalus:</b> varustuskindluse parandamine (päikeseenergia tootmine + aku) toob konkurentsieelise	<b>Mõju:</b> keskmine (geograafiline risk mõõdukas). Finants: väheoluline–keskmine (sõltuvalt sündmusest)	Lühike-keskpikk	Varustuskindluse lahendused (päikeseenergia tootmine + aku, varuühendused), tööprotsesside kohandamine katkestusteks, kriisiplaanid

## 2025 aastal oli ETS NORDi CO<sub>2</sub> intensiivsus vs käive (t CO<sub>2</sub> / M€) 761,9 CO-ekvivalenti (tCO<sub>e</sub>)

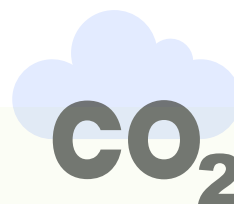


### Andmeallikad ja arvutusmeetodid\*

**Skoop 1** (otsesed heitmed): kütusekulu põhineb tegelikel tarbimisandmetel, emissioonikordajad pärinevad IPCC ja Eesti Keskkonnaagentuuri avaldatud riiklikest andmetest. Heitmed esitatakse t/CO<sub>2</sub>e.

**Skoop 2** (ostetud energia): arvutatakse asukohapõhise meetodiga (location-based), kasutades riiklike elektrienergia emissioonikordajaid (Eesti, Soome, Rootsi). Heitmed esitatakse t/CO<sub>2</sub>e.

**Skoop 3** (väärtusahela kaudsed heitmed): olulisemad kategooriad on ostetud kaubad ja teenused ning transport ja logistika. Skoop 3 arvutused tuginevad tarnijate esitatud andmetele, valdkonna keskmistele emissioonikordajatele (nt Ecoinvent, EPD andmebaasid) ning sisemistele tegevusandmetele. Kõik väärtused esitatakse t/CO<sub>2</sub>e.



### Peamised meetmed emissioonide vähendamiseks on:

- taastuvenergia põhitehastes,
- päikeseenergia (PV) + akupangad,
- energiatõhusus tootmises (kompressoriid, LED, hooneautomaatika).

### Strateegilised kolm suurt eesmärki:

#### 2030

**Vähendada aastaks 2030 oma tegevuses (skoop 1-3) emissioone.** Tegevused: päikesepargi laiendus, akupangad, olmejätmete ja pakendite koguse vähendamine (skoop3), energiatarbe vähendamine.

#### 2029

**Aastaks 2029 on 100% prioriteetseid tarnijaid** allkirjastanud eetikakoodeksi, neile on läbi viidud asukohapõhine kliimarisikude analüüs.

#### 2027

**Aastaks 2027 on 95% meie müügi-käibest** kaetud EPD-dega.

Arvestades Scope 3 heidete arvutamise meetodilisi ebakindlusi ja tugevat sõltuvust väärtusahela partnerite andmete kvaliteedist, on ettevõtte seadnud 2030. aastani ulatuvad eesmärgid peamiselt sisendi-, protsessi- ja katvus- põhiselt, mitte absoluutsete heitmemahude vähenemisena.

Võrreldavuse märkus: 2025 aasta andmed hõlmavad ETS NORD gruppi tervikuna (Eesti, Soome, Rootsi). Eelnevate aastate andmed on osaliselt piiratud Eesti üksusega, mistõttu otsest aastapõhist võrdlust tuleb tõlgendada piirangutega. Grupiülene andmekogumine on täielikult rakendunud alates 2025. aastast ning tulevased aruanded on täielikult võrreldavad.



## Päikeseenergia tootmine ETS NORDis



### 2025. aastal jätkati:

- Uue tehase päikesepargi ja akupanga arendustöid
- Täiendavate energiamõdikute integreerimist Power BI-sse (nt % taastuv- energiast, energiatarve tootmisliini kohta)
- Enda tegevusega seotud emissioonide vähendamise tegevuskava loomist (energiatõhusus tootmises, taastuenergia kasutamine)



**Päikeseenergia** tootmine ETS NORDi hoonetel oli 2025. aastal **368 MWh**, mis moodustas 14% **kogu tarbitud energiast**.

Märkus päikeseenergia osakaalu kohta: 2025. aastal toodeti päikeseenergiat 12 kuud, samas kui 2024. aastal vaid 6 kuud (mai–detsember). Eestis tervikuna 2024. aastal oli Eestis rohkem päikesepaistet kui 2025. aastal. Keskkonnaagentuuri andmetel oli 2024. aastal Eesti keskmisena 1958 päikesepaistetundi, 2025. aastal 1748 tundi. Vahe on 210 tundi 2024. aasta kasuks.

<https://www.ilmateenistus.ee/kliima/aastakokkuvotted/>

<https://www.ilmateenistus.ee/2025/03/ilmus-eesti-meteoroloogia-aastaraamat-2024-aasta-kohta/>



## Kliima ja energiaga seotud poliitika, tegevused, eesmärgid ja mõõdikud

Poliitika	Meetmed 2026 – 2030	Eesmärgid	Mõõdikud (KPI-d)	Tähtaeg
<p><b>Ettevõtte negatiivse mõju vähendamine keskkonnale on iga-aastane ja mõõdetav prioriteet.</b></p> <p>Arendame energiatõhusaid lahendusi oma partneritele ja klientidele</p>	EPD-de ja LCA-analüüside koostamine ja uuendamine	<b>2026</b> 90% müügikäibest kaetud EPD-dega	EPD-dega kaetud toodete osakaal (%)	2026 – 2030 etapiviisiliselt
	EPD-de katvuse suurendamine	<b>2027</b> 95% müügikäibest kaetud EPD-dega	EPD-dega kaetud toodete osakaal (%)	
	Päikesepaneelide abil toodetud energia osakaalu suurendamine	<b>2026 – 2030</b> Päikeseenergia osakaalu kasv 30%	Päikesepaneelidest toodetud energia (%)	
	Tarnijatele EPD / CO <sub>2</sub> -andmete esitamise nõude kehtestamine	<b>2030</b> Tarnijate EPD/CO <sub>2</sub> andmed kohustuslikud	% tarnijatest, kellel on EPD/CO <sub>2</sub> andmed	
	Ettevõtte CO <sub>2</sub> mõõtmine	Energiatarbimise optimeerimine	CO <sub>2</sub> emissioon müügitulu kohta Skoop 1 ja Skoop 2 näitaja	
	Ventilatsiooniagregaatide müügikäibe kasv / Suurendada AHU de müügikäivet, arendades ja turustades energiatõhusaid ning keskkonnamõju poolest tõendatud (nt EPD ga kaetud) ventilatsiooniagregaatide, mis vastavad kasvavale nõudlusele jätkusuutlike HVAC lahendustele.	<b>2028</b> AHU' de müügikäibe kasv	AHU müügikäibe kasv (%) AHU müügikäive (EUR) EPD ga kaetud AHU toodete osakaal (%)	

## Asukohapõhine kliimarisikide analüüs

(ESRS 2 IRO-1, ESRS E1 IRO-1)

Kliimamuutustega kohanemise võimekuse hindamiseks viidi läbi asukohapõhine stsenaariumianalüüs, mis tugines IPCC ja World Bank Climate Knowledge Portal andmetele. Analüüs hõlmas ettevõtte peamisi tegevuskohti Eestis, Soomes ja Rootsis.

**Eestis, Tallinnas** (Peterburi tee 53) asuva kontori, tootmisüksuse ja laola puhul tuvastati mõõdukas veestressi tase (20–40%) aastaks 2030–2050. Üleujutusrisk on madal, kuid sademevee haldamiseks on juba rakendatud leevendusmeetmeid, sh 449 m<sup>3</sup> rahustumahu ja rohealade rajamine.

**Soomes, Vantaa, Tuusula, Tampere üksustes** on tuvastatud kõrge ja regulaarne üleujutusrisk, eriti Vantaa jõe vesikonna allavoolu piirkondades. 2026. aasta alguses kehtestatud ametlikud hoiatused kinnitavad, et üleujutused on sagedased ja võivad ohustada tootmis- ja logistikategevust. Planeeritud CapEx meetmed (nt sadevee äravoolu tõstmise ja mahutite rajamine) on finantsiliselt põhjendatud, kuna need väldivad korduvaid tegevuskulusid (OpEx) ja tarnehäireid.

Finantsolulisuse hindamisel analüüsiti, kuidas kliimaga seotud riskid ja võimalused võivad mõjutada ettevõtte finantstulemusi. Hindamine viidi läbi ESG Tooli abil ning tulemused dokumenteeriti Exceli põhistes hindamistabelites. Finantsmõju hinnati kolmes kategoorias: alla 100 000 euro (väheoluline), 100 000–500 000 eurot (keskmine olulisus) ja üle 500 000 euro (kõrge prioriteetsus). Tuvastati, et näiteks õhukvaliteedi halvenemine linnades suurendab nõudlust sundventilatsiooni järele, mis kujutab endast ettevõtte jaoks olulist ärivõimalust.

Kogu hindamisprotsess dokumenteeriti protokollide ja hindamistabelite kaudu ning valideeriti 2026. aasta märtsis Soome ja Rootsi üksustega. Hindamise tulemused kinnitati juhtkonna poolt ning need moodustavad aluse ettevõtte kliimaga seotud strateegilistele otsustele ja aruandlusele.

**Rootsis, Malmö ja Södertälje** tootmisüksustes tuvastati kõrge veestressi tase (40–80%) ning merepinna tõusu risk. Malmö piirkonnas prognoositakse 100-aastase korduvusega merepinna tõusuks aastaks 2100 kuni 2,41 m. Planeeritud investeeringud hõlmavad veeringluse süsteeme ja kriitiliste tehnosüsteemide tõstmist, et tagada vastavus Rootsi keskkonnastandarditele ja vältida varakahjusid.

**Rootsi Kumla** kesklao puhul on üleujutusrisk madal, kuid piirkond on seotud PFAS saasteriskiga. Seetõttu on kavandatud veesäästlikud tehnoloogiad ja jäätmekäitluse rohelised hanked, et maandada ökoloogilist haavatavust ja maineriske.



## E2 Saastamine (õhk, vesi, pinnas)

(ESRS E2)

E2 peatükk käsitleb ETS NORDi otseseid ja kaudseid mõjusid saastumisele, keskendudes eelkõige õhusaastega seotud aspektidele ning ettevõtte toodete siseõhu kvaliteedi mõjule. ETS NORDi tootmis- ja tugitegevustega kaasnevad piiratud ja kontrollitud saasteallikad, (sh vähesel määral kemikaalide kasutamine ja energiatarbimine), mille keskkonnamõjude juhitimine põhineb kehtivatel nõuetel ja sisekordadel.

Kemikaalide kasutust ETS NORDis juhitakse süsteemse seire ja regulaarse ülevaatusena kaudu, et hinnata kasutusmahte ning tuvastada kemikaalidega seotud olulisemad keskkonna- ja tööhutusriskid.

ETS NORDi panus saastumisega seotud teemasse seisneb eelkõige siseõhu kvaliteedi parandamises: ettevõtte pakutavad ventilatsioonilahendused vähendavad hoonetes saasteainete, sealhulgas rasva- ja suitsuosakeste kontsentratsioone.

### E2 - olulised riskid, mõjud ja võimalused

(ESRS 2 SBM-3, ESRS E2 IRO-1)

ETS NORDi jaoks on saastamise (E2) teemavaldkond võimalus mitte risk. Ettevõtte enda tegevuse otsene saaste on minimaalne – kasutatakse peamiselt olmevett ning õhkupaisatavaid saasteaineid praktiliselt pole, mistõttu on keskkonnariskid madalad ja piirduvad peamiselt regulatiivsete nõuete (nt ISO 14001 keskkonnajuhtimissüsteemi) järgimisega.

Vastukaaluks annab aga välisõhu kvaliteedi halvenemine ja sundventilatsiooni nõuete kasv (nt uued EL-i siseõhustandardid) ETS NORDile ärevõimaluse, sest ettevõtte ventilatsioonilahendused aitavad parandada siseõhu kvaliteeti ning vastavad karmistuvatele nõuetele.

Seetõttu rõhutatakse poliitikates ETS NORDi rolli “siseõhu kvaliteedi paranda-

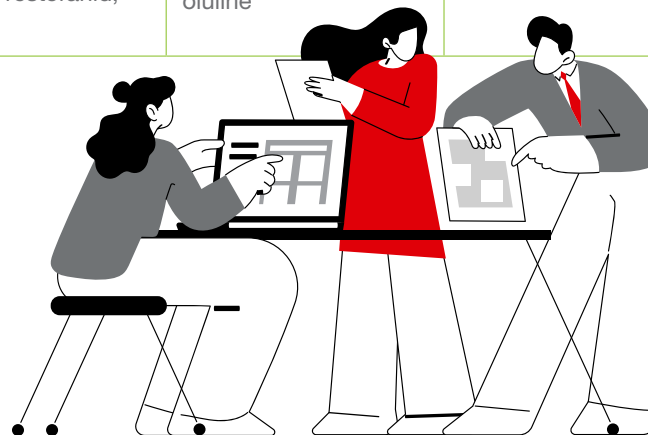


jana” (mitte saastajana). Peamised tegevused aastatel 2026–2027 on suunatud selle võimaluse ärakasutamisele: arendatakse energiatõhusamaid ventilatsioonilahendusi, uuendatakse ISO 14001 sertifikaati 2027. aastal, rakendatakse EPBD-direktiivi ja siseõhu kvaliteedi nõudeid ning laiendatakse tooteportfelli jahutuse- ja kliimasüsteemide suunas (sihiks siseneda jahutusseadmete turule 2026. aastaks).

Strateegiliste eesmärkide hulka kuuluvad muuhulgas ISO 14001 sertifitseerituse säilitamine ja ettevõtte lahenduste õhkupuhastava mõju kvantifitseerimine. Nende tulemuste saavutamist jälgitakse konkreetsete mõõdikutega: KPI-de seas on ISO 14001 nõuetele vastavuse pidev täitmine ning ETS NORDi ventilatsioonilahenduste müügi kasvu näitajad.

## Saastega seotud mõjud, riskid ja võimalused

Aspekt	Mõju tüüp	Risk	Võimalus	Olulisus	Ajahorisont	Juhtimine
Tootmise vahetu saaste (õhk, vesi, pinnas)	<b>Mõju minimaalne</b> – kasutatakse olmevett, õhusaaste praktiliselt puudub; tegevus pigem parandab siseõhukvaliteeti klientide juures	<b>Risk piiratud</b> – regulaarset nõuded ja ISO 14001 järgimine	<b>Võimalus:</b> positsioneerida end „siseõhu kvaliteedi parandajana“	<b>Mõju:</b> väheoluline negatiivne, oluline positiivne (lõppkasutajale). <b>Finants:</b> väheoluline	Pikk	ISO 14001, regulaarne keskkonnamõjude hindamine, labori mõõdistused
Probleemsed ained (kemikaalid, REACH)	<b>Mõju piiratud</b> – ohtlike aineid ei kasutata või kasutus on minimaalselt kontrollitud	<b>Risk:</b> tarnija muutumisel või uute protsesside lisandumisel võib tekkida REACH-kohustus; vajalik pidev järelevalve	–	Mõju: väheoluline. Finants: väheoluline	Lühike-keskpikk	Tarnijate sertifikaadid, keemiliste ainete register, regulaarne audit
Kahjulike ühendite emissioon lõppklientide köökides	<b>Positiivne mõju:</b> ETS NORDi köögiventilatsioonilahendused vähendavad rasvaosakeste sisaldust õhus; parem tervis	–	<b>Võimalus:</b> kasvav turunõudlus ohutute ja sertifitseeritud köögilahenduste järele (nt premium restoranid, haiglad)	<b>Mõju:</b> oluline positiivne. <b>Finants:</b> keskmiseoluline	Keskpikk	Köögilahenduste EPD-d ja testid, Arendus- ja Testimiskeskuse mõõtmised, viited standarditele





## E2 Poliitikad, tegevused ja mõõdikud

(ESRS E2-1, E2-2, E2-3, E2-4, E2-5, E2-6)

Õhukvaliteedi langus ja sundventilatsiooni muutumine kohustuslikuks loob ETS NORDile uusi turuvõimalusi. EPBD 2024/1275 nõuab liikmesriikidelt siseruumide keskkonnaväliteedi (IAQ – Indoor Air Quality) miinimumnõuete kehtestamist.

Sundventilatsioon on juba kohustuslik: Taani, Soome, Norra, Rootsi (2025), Belgia.

Sundventilatsioon muutub sisuliselt kohustuslikuks: Saksamaal, Prantsusmaal, Itaalias, Hispaanias, Poolas, Eestis.

ETS NORDi tootmistegevus ei põhjusta otsest õhu- või veesaastet; suurem osa ettevõtte keskkonnamõjust on seotud tooraine tootmisega väärtusahela eelnevates etappides.

Samal ajal on ETS NORDi toodete mõju positiivne just siseõhukvaliteedi seisukohalt: ventilatsiooni- ja filtrilahendused aitavad vähendada siseõhu saasteainete (sh rasva- ja suitsuosakeste) kontsentratsioone, eriti suure koormusega köökides ja avalikes hoonetes.

### 2025. aastal:

- Jätkati ISO 14001 sertifitseeritud keskkonnajuhtimissüsteemi rakendamist
- Kinnitati, et REACH'i eriti ohtlike aineid ettevõtte tegevuses sisuliselt ei kasutata, ning jälgitakse tarnijate vastavust ning sertifikaate.

Saastusega seotud IRO-de kindlakstegemiseks analüüsis ETS NORD oma äritegevusi ning väärtusahela eelnevaid ja järgnevaid etappe. Hindamisprotsessis tuginedi ettevõtte töötajate ekspertteadmistele tootmisprotsesside, sisendite ja väljundite mahtude ning keskkonnamõjude osas. Täiendavalt võeti aluseks ettevõtte väljastatud keskkonnaloa ja nendega seotud keskkonnamõjude hindamised.



## Saastega seotud poliitikad, tegevused, eesmärgid ja mõõdikud

Poliitikad	Meetmed 2026 – 2027	Eesmärgid	Mõõdikud	Tähtaeg
<p><b>Õhukvaliteedi halvenemine ja sundventilatsiooni kasvav nõudlus loob meile turul uusi võimalusi.</b> Meie lahendused aitavad kohaneda kliimamuutustega ja parandada elutingimusi siseruumides</p> <p>Vastutustundlik kemikaalide ja probleemsete ainete juhtimine (REACH).</p> <p>Minimeerida ettevõtte enda tegevusest tulenevad saasteriskid (õhk/vesi/pinnas) ja hoida intsi-dentide tõenäosus madal.</p>	ISO 14001 keskkonnajuhtimissüsteemi järjepidev rakendamine ja sertifitseerimisauditi läbiviimine	2026: ISO 14001 sertifikaat uuendatud, auditil tuvastatud oluliste mittevastavuste arv 0	Auditistükkel - mittevastavuste arv auditis	2026 – 2028
	Jahutus- ja kliimasüsteemide segmenti sisenemise tegevuskava koostamine ja käivitamine	2026: tootejuht leitud ja tegevuskava käivitatud	<ul style="list-style-type: none"> <li>• Uute lahenduste/portfelli elementide arv (tk)</li> <li>• Jahutus- ja kliimasüsteemide käive (EUR)</li> </ul>	
	Arendus- ja Testimiskeskuse tegevusmahu skaleerimine	2028: Arendus- ja Testimiskeskus on sisekliima valdkonnas usaldusväärne ja klientide poolt tunnustatud (tunnustust toetab tegevusmaht ja tagasiside).	<ul style="list-style-type: none"> <li>• Testide kogu arv (tk/aastas)</li> <li>• Kliendiprojektide arv, kus laborit kasutati (tk)</li> <li>• Kliendirahulolu tagasiside (keskmine hinne)</li> </ul>	
	IAQ mõõtmise meetodika väljatöötamine ja pilootmõõtmiste läbiviimine valitud lahendustel ja projektidel	2026: IAQ mõõtmise põhimõtted ja meetodika kirjeldatud ning pilootmõõtmised teostatud	<ul style="list-style-type: none"> <li>• Meetodika olemasolu</li> <li>• IAQ mõõtmiste arv (tk/aastas)</li> <li>• Projektide osakaal, kus IAQ mõõdeti (% valitud sihtrühmast)</li> </ul>	
	Tarnijatelt REACH vastavuse tõendite süsteemne kogumine ning kemikaaliregistri regulaarne ülevaatus	Kõik olulised tarnijad on esitanud REACH vastavuse tõendi ning ettevõtte tegevuses ei kasutata REACH-i eriti ohtlikke aineid	<ul style="list-style-type: none"> <li>• REACH vastavuse tõendiga tarnijate osakaal (%)</li> <li>• Kemikaaliregistri ülevaatuses sagedus (kord/aastas)</li> </ul>	
	Keskkonnaintsidentide ennetussüsteemi rakendamine ning kõigi juhtumite dokumenteerimine ja korrigeerimismeetmetega käsitlemine	Keskkonnaintsidentide arv hoida minimaalsena ning kõik juhtumid käsitleda korrigeerimismeetmetega.	<ul style="list-style-type: none"> <li>• Keskkonnaintsidentide arv (tk)</li> <li>• Korrigeerimismeetmete sulgemise aeg (päevad)</li> </ul>	

## E5 Ressursikasutus ja ringmajandus

(ESRS E5)

Ressursikasutus ja ringmajandus on ETS NORDi kestlikkusega seotud strateegia üks põhiteemasid, mis keskendub materjalikasutuse, tootmisjääkide ning jäätmevoogude juhtimisele. ETS NORDi fookus on jäätmete liigiti kogumise laiendamisel, segaolmejäätmete osakaalu vähendamisel ning pakendilahenduste arendamisel. Tulemuslikkust jälgitakse jäätmeliikide ja -koguste ning ohtlike jäätmete trendide kaudu.

### E2 - olulised riskid, mõjud ja võimalused

ETS NORDi materjalikasutuse valdkonna analüüs näitab, et peamised riskid on seotud tooraine hinnakõikumistega ning üksikute jäätmevoogudega, eelkõige segaolmejäätmete piiratud ringlussevõtu potentsiaaliga. Kuigi enamik tootmis- ja pakendijäätmeid suunatakse juba praegu liigiti kogumisse ja taaskasutusse, tekkis endisel 2025. aastal 24,5 tonni segaolmejäätmeid, mis on oluline parenduskoht, kuna väärtuslik materjal ei jõua vastasel juhul ringlusesse ning see võib suurendada tulevase jäätmekäitluskulusid või regulatiivseid kohustusi. Metall- ja puidujäätmed, mis moodustavad olulise osa ETS NORDi jäätmevoost, liiguvad ettevõttest otse taaskasutusse käitluspartnerite juurde.

Seega ilmneb oluline võimalus ressursitõhususe parandamises: olmejäätmete vähendamine tõstab ringlussevõtu määra – ette võtte saab säästa kulusid ja täita rangemaid ringmajanduse nõudeid. Need aspektid on hinnatud keskmise kuni olulise tähtsusega ja avaldavad mõju eeskätt lühikeses ja keskpikas perspektiivis (1–4 aasta vaatest). ETS NORD on seadnud konkreetsete eesmärgid nende riskide ja võimaluste juhtimiseks: näiteks vähendada segaolmejäätmete kogust 70% aastaks 2030.

Edenemist jälgitakse konkreetsete KPI-de abil: jäätmete sorteerimisliikide arv, segaolmejäätmete kogus töötaja kohta ning ohtlike jäätmete kogus.





## Ressursside ja ringse majandamisega seotud mõjud, riskid ja võimalused

Aspekt	Mõju tüüp	Risk	Võimalus	Olulisus	Ajahorisont	Juhtimine
<b>Materjalikasutus ja tootmisjäätgid</b>	<p><b>Negatiivne mõju:</b> suur olmejäätmete osakaal</p> <p><b>Positiivne mõju:</b> modulaarsed lahendused ja jääkide kasutus teiste toodete valmistamisel</p>	<b>Risk:</b> tooraine hinnatõus, madal taaskasutuse määr	<b>Võimalus:</b> ressursside efektiivsus ja jäätmete sorteerimine	<b>Mõju:</b> keskmine olulisus (ressursside kulu). <b>Finants:</b> keskmine	Lühike-keskpikk	Ökodisaini kriteeriumid, scrap KPI, tootmise planeerimine, partnerlus jäätmekäitlejatega
<b>Olme- ja pakendijäätmed (2025)</b>	<b>Negatiivne mõju:</b> segaolme ja biojäätmete teke	<b>Risk:</b> jätkuv segaolme osakaal, mis ei lähe ringlusse	<b>Võimalus:</b> olmejäätmete vähendamine ja taaskasutuse suurendamine	<b>Mõju:</b> keskmine (kohalikud jäätmemõjud). <b>Finants:</b> väheoluline-keskmine (jäätmekäitluse kulud, võimalikud maksud)	Lühike-keskpikk	Jäätmete liigiti kogumine, eesmärk vähendada olmejäätmete kogust 70% -> (2030) -> 90% (2050); jäätmepartnerite võimekuse hindamine



## E5 Poliitika, tegevused ja mõõdikud

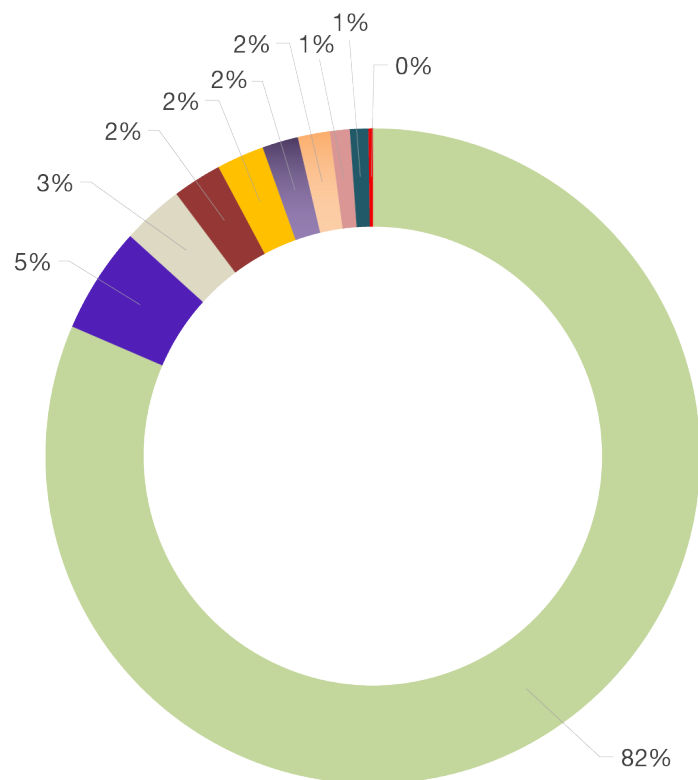
(ESRS E5-1, E5-2, E5-3, E5-4, E5-5, E5-6)

Ringse majandamise eesmärkide saavutamist toetavad mõõdetavad meetmed, sealhulgas tootmisjäätmete liigiti kogumise arendamine ja koostöö jäätmekäitlejatega. Edenemist hinnatakse selgelt määratletud KPI de alusel, et vähendada ressursikasutuse riske ja toetada ringmajanduse põhimõtete rakendumist.

Jäätmekäitluse ülevaates käsitleme kõiki ETS NORDi tegevusest tekkivaid jäätmeid. 2025. aastal tekkis Eesti üksuses kokku ligikaudu 1 375 tonni jäätmeid, millest omakorda segaolmejäätmete maht oli 24,5 tonni.

### Jäätmete jaotus liigiti

(kogumass 1375 t)

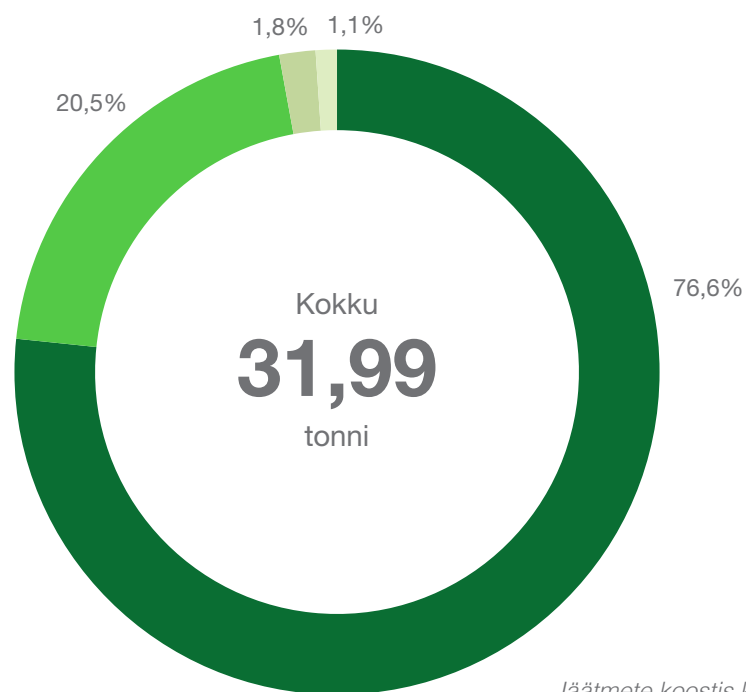


Galvaniseeritud teras (Steel 5)	1120,28 t	81,48%
Roostevaba teras (NiCr)	72,17 t	5,25%
Must metall (Steel 3)	41,79 t	3,04%
Puidujäätmed	33,38 t	2,43%
Papp	32,25 t	2,35%
Segaolmejäätmed	24,52 t	1,78%
Vaskjäätmed	21,74 t	1,58%
Alumiiniumijäätmed	13,45 t	0,98%
Plastik, kile	12,51 t	0,91%
Muu	2,91 t	0,21%

ETS NORD juhib aktiivselt segaolmejäätmete vähendamist. Eesti tootmisüksustes on kaardistatud tekkivate jäätmete sorteerimisliigid ning jäätmekäitluse arengut hinnatakse sorteeritavate jäätmeliikide arvu ja osakaalu suurenemise kaudu. Eesmärgiks on vähendada segaolmejäätmete kogust 2030. aastaks 70 % võrreldes baasaastaga 2021 ning jätkata olmejäätmete osakaalu süsteemset vähendamist pikaajalise eesmärgiga viia see 2050. aastaks miinimumini.

2025. aasta näitena kasutame AS Eesti Keskkonnateenused jäätmearevestust, mille kohaselt tekkis ETS NORDi Eesti üksuses kokku ligikaudu 32 tonni tavajäätmeid ning mille andmed annavad aluse eeskätt segaolmejäätmete tekke mahu analüüsiks ja vähendamismeetmete kavandamiseks.

### AS Eesti Keskkonnateenused jäätmearevestus liigiti:



*Jäätmete koostis kaalu järgi  
Kogused tonnides, jagatud jäätmekoodi alusel*

■ Segaolmejäätmed Kood 200301	<b>24,52 t</b> 76,6%
■ Biolagunevad köögi- ja sööklajajäätmed Kood 200108	<b>6,55 t</b> 20,5%
■ Segapakend Kood 150106	<b>0,58 t</b> 1,8%
■ Klaaspakendi jäätmed Kood 150107	<b>0,34 t</b> 1,1%

Ressursikasutuse ja ringmajanduse vaates jälgitakse tootmises kasutatavate kemikaalide koguseid, et hoida ülevaadet peamistest sisenditest ning luua võrdlusbaas kasutustrendide ja nendega seotud jäätmevoogude (sh ohtlike jäätmete) paremaks juhtimiseks. Seire toetab kemikaalide teadlikku, põhjendatud ja tootmisvajadusest lähtuvat kasutamist ning aitab hinnata võimalusi ohutumate ja väiksema keskkonnamõjuga alternatiivide rakendamiseks juhul, kui need muutuvad tehniliselt sobivaks ja majanduslikult põhjendatuks. 2025. aastal olid koguseliselt enim sisseostetud kemikaalid mitmeotstarbeline liimi ja tihendusmass Kiilto Masa (11 147,8 kg), pulbervärvid (12 013,5 kg), Simson ISR 70-07 (3 780 l), Fermapor K31 kahekomponentne vahttihend (580 kg) ning lämmastik (15 000 l). Ohtlike kemikaalide kasutuse ja nendest tekkivate ohtlike jäätmete ülevaate saamiseks kogutakse andmeid aastapõhiselt.

Juuresolev tabel annab ülevaate aastatel 2022–2025 tekkinud ohtlike jäätmete kogustest, tuues esile kolm peamist ohtlikku jäätmeliiki, mille tekkemaht on olnud suurim.

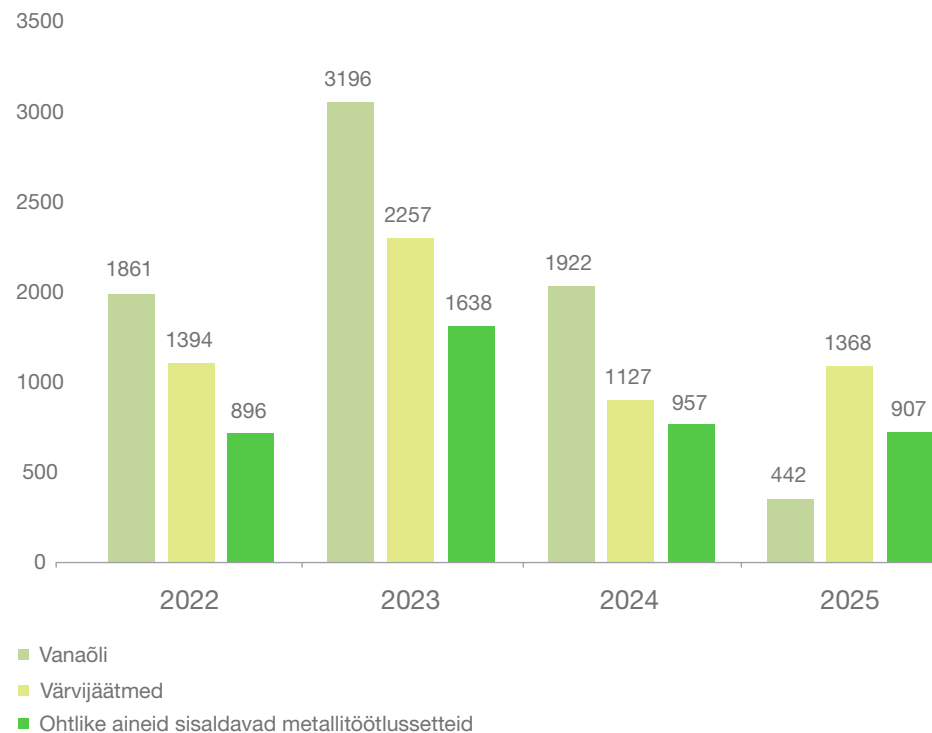
Lämmastiku kasutamise seotud keskkonnamõju vähendamiseks on ettevõtte investeerinud lämmastikugeneraatorisse, mis võimaldab lämmastikku kohapeal toota. Lämmastiku tootmiseks kasutatakse päikeseenergiat, aidates vähendada ostetava gaasi vajadust ning sellega seotud energiakulu ja heidet.



Pakendite valdkonnas mõõdetakse taaskasutuse määra kooskõlas PPWR, ESPR ja digitaalse tootepassi (DPP) nõuetega, pikaajalise eesmärgiga võtta 2030. aastaks kasutusele täielikult taaskasutatavad pakkematerjalid. Ringmajanduse eesmärkide saavutamist toetab rohematerjalide kasutuselevõtt, mille edenemist hinnatakse EPD ja LCA andmete rakendamise kaudu.

Pakendite valdkonnas mõõdetakse taaskasutuse määra kooskõlas PPWR, ESPR ja digitaalse tootepassi (DPP) nõuetega, pikaajalise eesmärgiga võtta 2030. aastaks kasutusele täielikult taaskasutatavad pakkematerjalid. Ringmajanduse eesmärkide saavutamist toetab rohematerjalide kasutuselevõtt, mille edenemist hinnatakse EPD ja LCA andmete rakendamise kaudu.

## Ohtlike jäätmete äravedu 2022 – 2025



Märkus jäätmekoguste kohta: Käesolevas aruandes esitatud jäätmekogused põhinevad ETS NORDi jäätmekäitleja (Eesti Keskkonnateenuste Aktsiaselts) andmetel. Mõned jäätmevood (näiteks pakendijäätmed teatud üksustes) võivad olla kogutud teiste käitlejate kaudu. Tulevases aruandeperioodis koostatakse kõikide käitlejate andmed ühtsesse jäätmearuandevõrgu süsteemi, mis võimaldab tervikliku ülevaate ja täpsema jäätmete osakaalu arvutuse.

2023. aasta ohtlike jäätmekoguste ajutine suurenemine on seotud ühekordsete sündmustega (seadmete utiliseerimine) ning inventuuride ajastusega, mis mõjutab aastatevahelist võrreldavust.



## Ressursside ja ringse majandamisega seotud poliitika, tegevused, eesmärgid ja mõõdikud

Poliitika	Meetmed 2026–2030	Eesmärgid	Mõõdikud	Tähtaeg
<b>Liigume süsteemselt ringsete materjalide kasutuse ja taaskasutatavate modulaarsete komponentide poole.</b>	Jäätmete sorteerimise liikide arv	2026: kaardistada olemasolevad liigid	<ul style="list-style-type: none"> <li>Sorteeritavate jäätmeliikide arv (tk) – aastas</li> <li>Sorteeritult kogutud jäätmete osakaal kõigist jäätmetest (%) – aastas</li> </ul>	2026–2030 etapiviisiliselt
	Segaolmejäätmete vähendamine	<b>2030:</b> olmejäätmete vähendamine 70% vs baasaasta	<ul style="list-style-type: none"> <li>Segaolmejäätmed kokku (t/a) – aastas</li> <li>Segaolme osakaal kõigist jäätmetest (%) – aastas</li> </ul>	
	Ohtlike jäätmete vähendamine	<b>2030:</b> ohtlike jäätmete osakaalu vähendamine -15%	<ul style="list-style-type: none"> <li>Ohtlikud jäätmed kokku (t/a) – aastas</li> <li>Ohtlike jäätmete osakaal kõigist jäätmetest (%) – aastas</li> <li>Ohtlike jäätmeliikide arv (tk) – aastas</li> </ul>	
	Kemikaalide kasutuse süsteemne jälgimine	Tagada kemikaalide teadlik ja põhjendatud kasutamine ning luua eeldused alternatiivide rakendamiseks	<ul style="list-style-type: none"> <li>Kõige enam kasutatavate kemikaalide aastane kasutus (kg/l)-aastas</li> <li>Kemikaalide nimistu ülevaatus sagedus (kord/aastas)</li> <li>Alternatiivide hindamiste arv (tk/a) – aastas</li> </ul>	
	<b>Pakendite</b> taaskasutuse määra suurendamine ( <b>PPWR, ESPR, DPP</b> nõuete täitmine)	<b>2050:</b> 100% taaskasutatud pakkematerjalid	<ul style="list-style-type: none"> <li>Pakendite taaskasutusmäär (%) – aastas</li> <li>Ringlusse suunatud pakendijäätmete kogus (t/a) – aastas</li> <li>Ühekordse pakendi osakaal (%) või korduskasutuslahenduste osakaal (%) – aastas</li> </ul>	
	<b>Rohematerjali</b> kasutuselevõtt ja rohetoodete esimesed maksvad kliendid	2026: Konkurentide EPD analüüs	<ul style="list-style-type: none"> <li>Analüüsitud EPD-de arv (tk)</li> <li>Rohematerjaliga toodete osakaal (% valitud tooteperest / ostumahust) – aastas</li> <li>Rohematerjaliga toodete müügi käive (EUR) või maksvate klientide arv (tk) - aastas</li> <li>EPD/LCA andmete kasutuskorrad müügiprotsessis (nt pakkumised/tellimused, tk või %) – aastas</li> </ul>	

## S1 Oma töötajad

(ESRS S1)

Sotsiaalne vastutus on ETS NORDi strateegia oluline osa ning hõlmab oma töötajate, väärtusahela töötajate, kogukondade ning tarbijate ja lõppkasutajatega seotud mõjude, riskide ja võimaluste juhtimist poliitikate, tegevuste ja mõõdikute kaudu.

### S1 - olulised riskid, mõjud ja võimalused

(ESRS 2 SBM-3, ESRS S1 SBM-2, SBM-3)

ETS NORDi S1 teemade analüüs näitab, et töötajate arengu ja oskuste osas on pikemas perspektiivis riskiks oskuste vananemine ning väärtuslike töötajate lahkumine, kui koolitus ei taga tulevikuvajaduste katmist (mõju ja finantsmõju keskmine); sellele vastukaaluks pakub pidev panustamine töötajate koolitusse võimaluse kasvatada tootlikkust ja parandada töö kvaliteeti. Nende riskide maandamiseks ja võimaluste ärakasutamiseks on ETS NORD seadnud konkreetsed eesmärgid ja KPI-d töötajate valdkonnas.





## Oma töötajatega seotud mõjud, riskid ja võimalused

Aspekt	Mõju tüüp	Risk	Võimalus	Olulisus	Ajahorisont	Juhtimine
<b>Töötervis ja ohutus (tootmine)</b>	<p><b>Negatiivne mõju:</b> võimalik füüsiline koormus, müra, tööõnnetused;</p> <p><b>Positiivne mõju:</b> süsteemne ennetus, hea töökeskkond</p>	<b>Risk:</b> tööõnnetused, tervisekahjustused, tööjõupuudus	<b>Võimalus:</b> maksimaalne ohutus töökeskonnas	<b>Mõju:</b> oluline (inimeste tervis). Finants: keskmine	Keskpikk	Ohuolukordade ehk napikate registreerimine, töötervishoiu analüüs iga 3 a, isikukaitsevahendid, koolitused
<b>Mitmekesisus ja võrdne kohtlemine</b>	<b>Positiivne mõju:</b> võrdsed võimalused, kultuuridevaheline koostöö	<b>Risk:</b> mainekahju, tööjõu voolavus	<b>Võimalus:</b> tugev kaasav kultuur, kõrgem töötajate pühendumus	<p><b>Mõju:</b> keskmine-oluline (sotsiaalne ja maine).</p> <p><b>Finants:</b> keskmine (potentsiaalne mõju töötajate voolavuse kaudu)</p>	Lühike	Nulltolerants diskrimineerimisele, palgalõhe analüüs 2026–2027, mitmekesisuse põhimõtted
<b>Töötajate areng ja oskused</b>	<p><b>Positiivne mõju:</b> oskuste kasv, kõrgem tootlikkus</p> <p><b>Negatiivne mõju, risk:</b> oskuste vananemine, kui koolitus ei kata tulevasi vajadusi (nt AI, digitaliseerimine, uute tehnoloogiate tundmine)</p>	<b>Risk:</b> konkurentide juurde tööle suundumine, kui arenguvõimalusi napib	<b>Võimalus:</b> tootlikkuse kasv ja parem kvaliteet	<b>Mõju:</b> keskmine. Finants: keskmine (koolituse kulud, kuid ka kasu)	Pikk	Töötajate arengu ja oskuste süsteemne kaardistamine ning sihipärane arendamine

## S1 Poliitika, tegevused ja mõõdikud

(ESRS S1-1, S1-2, S1-3, S1-4, S1-5)

ETS NORDi personalistrateegia lähtub ettevõtte äristrateegiast ning toetab ärieesmärkide saavutamist. Fookuses on värbamine, tasustamine, koolitus, tunnustamine ja juhtimiskvaliteedi arendamine. Töötajate areng on ettevõtte jaoks keskse tähtsusega, kuna just kompetentsed ja motiveeritud töötajad loovad innovatsiooni, tootlikkust ja klientide rahulolu.

2025. aruandeaasta keskmine täistööajaga ekvivalent (FTE) oli 486\* töötajat Eestis, Soomes, Rootsis ja Dubais; 2024. aastal oli töötajaid 455, 2023. aastal 457. Töötingimused on reguleeritud kollektiivsete ja individuaalsete töölepingutega; järgitakse kehtivat tööõigust, töötunnid vastavad normidele ja võimaldatakse paindlikke töövorme ametikoha olemusest lähtuvalt.

Eetikakoodeks sätestab selged väärtused ja põhimõtted töötajate inimõiguste, mitmekesisuse, kaasamise ja mittediskrimineerimise osas, mida järgitakse igapäevases juhtimises ja personalipoliitikas. Värbamis- ja edutamisotsused põhinevad objektiivsetel kriteeriumidel, nagu haridus, oskused ja kogemused.

Soomes ja Rootsis üksustes kehtivad kollektiivlepingud. Eestis rakendatakse hea tava juhtimise põhimõtteid, sealhulgas töötasude regulaarne ülevaatamine vastavalt majandusolukorrale ning töötajate isiklike soorituste või karjääri muutustega seoses.

ETS NORDis on loodud töötamiseks tingimused, mis aitavad töötajatel eesmärke saavutada.

Värbamisega tegeleb ETS NORDi professionaalne HR tiim. Keerulisemate ametikohtade täitmisel kasutame värbamispartnerit.

Mitmed tudengid on leidnud praktikakoha arendusosakonna automaatikatiimis ning pärast praktika läbimist on nad jätkanud töötamist ETS NORDis. Selline lähenemine toetab kvalifitseeritud tööjõu järelkasvu, teadmiste ülekannet ning pikaajalist personalistrateegiat.

## Töötajate kaasatus ja rahulolu (ESRS S1-2)

Töötajate kaasatuse ja rahulolu hindamine on osa ettevõtte sotsiaalse jätkusuutlikkuse juhtimisest ning panustab töötajakogemuse, heaolu ja organisatsioonilise kestlikkuse jälgimisse.

2025. aastal viidi vastavad hindamised läbi kõigis kontserni tegevusriikides: Eestis, Soomes ja Rootsis.



**Eestis** osales töötajate kaasatuse ja rahulolu uuringus **258 töötajat 345-st**, mis vastab **75% vastamismäärale**. Uuringu tulemuste kohaselt oli töötajate **keskmine rahuloluhinne 4,3 viiepalliskaalal**. Töötajate soovitusindeks (**eNPS**) ulatus **96 %-ni**, viidates väga kõrgele töötajate lojaalsusele ja organisatsiooniga samastumisele.



**Soomes** osales uuringus **74 töötajat 115-st**, saavutades **64% vastamismäär**. Keskmine rahuloluhinne oli **4,2 viiepalliskaalal** ning **eNPS näitaja 45%**, mis peegeldab üldiselt positiivset töötajakogemust ning head kaasatuse taset.

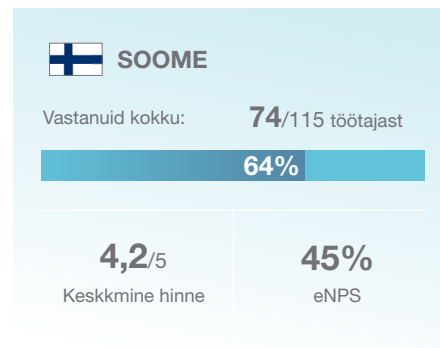
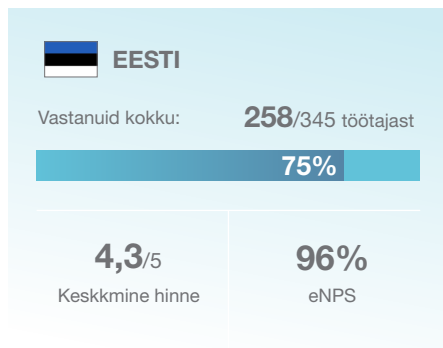


**Rootsis** viidi töötajate kaasatuse ja rahulolu hindamine läbi **esmakordselt 2025. aastal**. Seoses kohaliku organisatsiooni arengu ja väiksema töötajate arvuga rakendati tavapärasest küsitlusest erinevat meetodikat, mis põhines **individuaalsetel 1:1 vestlustel**. Hindamisprotsessis osalesid **kõik töötajad**, saavutades **100% osalemismäär**. Töötajate arv kaasatuse ja rahulolu hindamise perioodil oli 39 töötajat. Kvalitatiivsete vestluste tulemusi kasutatakse edasiste personalipraktikate ja töötajakogemuse arendamise alusena.



## Kokkuvõtvalt:

Kaasamise ja rahulolu uuringud toimusid 2025 aastal Eestis, Soomes ja Rootsis.



## Mitmekesisus ja võrdne kohtlemine

ETS NORD väärtustab mitmekesisust ning peab oluliseks, et erineva rahvusliku ja kultuurilise taustaga inimesed tunneksid end ettevõttes turvaliselt ja kaasatuna.

ETS NORD:

- Ei tolereeri diskrimineerimist, ahistamist ega agressori sümbolika kasutamist.
- Võttis Ukraina sõja alguses selge hoiaku ning pakkus tuge nii Ukraina ühiskonnale kui ka ettevõttes töötavatele eri rahvusest inimestele.
- Palgatasemed määratakse tööülesannete ja vastutuse järgi.
- Alates 2026. aastast on plaanitud struktureeritud palgalõhe analüüs ning 2027. aastaks valmib vastav raport.

## Tasustamise strateegiline eesmärk ja väärtused

(ESRS S1-10)

ETS NORD grupi tasustamise põhimõtete eesmärk on tagada sisemine õiglus ja turukonkurentsivõime, toetada ettevõtte strateegiliste eesmärkide saavutamist ning motiveerida kõrget sooritust.

Tasustamise süsteemi eesmärk on tagada, et iga töötaja saaks õiglast tasu vastavalt oma panusele, vastutusele ja oskustele, sõltumata tema soost või muudest isikuomadustest. Ettevõtte lähtub võrdse tasustamise põhimõttest, mis tähendab, et nii võrdse töö (samad ülesanded) kui ka võrdväärse töö (erinevad ülesanded, kuid sarnane väärtus organisatsioonile) eest makstakse võrdset tasu.

Tasustamissüsteem koosneb põhitasust ning erinevatest hüvitistest ja soodustustest. Osade üksuste tasustamise süsteem näeb ette lisaks tulemustasu (müük jne), mis on seotud ettevõtte tulemuste ja isikliku panusega. Järelkasvu toetamiseks pakub ettevõtte praktikavõimalusi erinevates osakondades. Ettevõtte annab välja vähemalt 2 korda aastas stipendiume tudengitele, et toetada ventilatsiooni ja tootearenduse inseneride järelkasvu.



## Töötervishoid ja ohutus (ESRS S1-14)

Töötervishoid ja tööohutus on ettevõtte kestliku tegutsemise oluline osa. Eesmärk on luua ohutu töökeskkond ning toetada töötajate füüsilist ja vaimset heaolu.

Töötajatele korraldatakse töötervishoiuarsti poolt ettenähtud tervisekontrole vastavalt kehtivatele õigusaktidele. Ettevõtte tagab töötajatele töö tegemiseks vajalikud isikukaitsevahendid ning tööriided. Töötajate heaolu toetamiseks on loodud võimalused vaimse ja füüsilise tervise edendamiseks, sealhulgas tööpühholoogi vastuvõtu ja sportimisvõimaluste kaudu.

Tootmises on käivitamisel ohuolukordade (nn napikate) dokumenteerimine, mille eesmärk on tööprotsessides esinevate riskide kaardistamine.

2025. aastal jätkus tööohutuse valdkonna arendamine integreeritud juhtimis-süsteemi raames, milles on arvesse võetud ISO 45001 töötervishoiu ja tööohutuse standardi põhimõtteid.



## Tervise ja heaoluga seotud hüved (ESRS S1-11)

Töandja pakub töötajatele sportimisega seotud soodustusi ja hüvitisi, mis on riigiti erinevad ning rakendatud vastavalt kohalikes õigusaktides lubatud tingimustele.



# ETS NORDi töötajate statistika

## 2025. aastalõpu seisuga



**Keskmine tööstaaž**

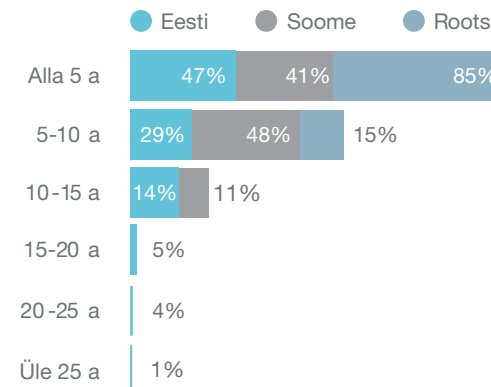
**EESTI** 6,9 aastat

**SOOME** 5,7 aastat

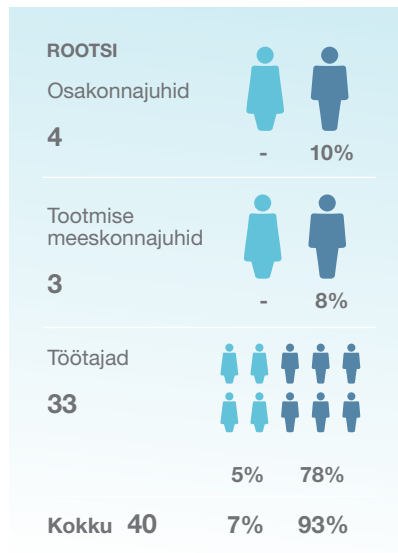
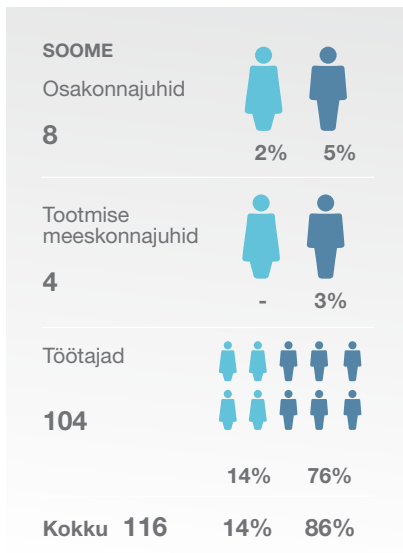
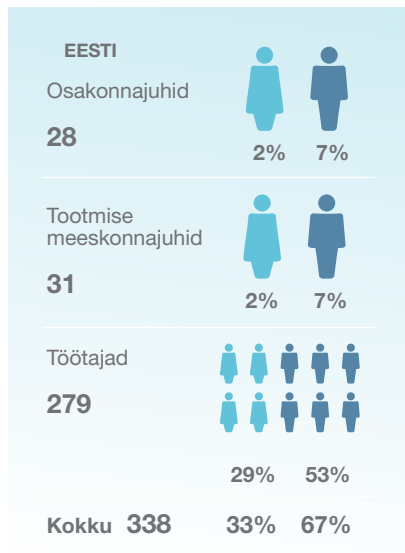
**ROOTSI** 3,6 aastat



### Tööstaaž:



### Ametialane jaotus:



### Töõjõuvoolavus 2025

	Töõjõu voolavus (omal soovil) %	Töõjõu voolavus (poolte kokkuleppel) %
EESTI	4%	9%
SOOME	13%	-
ROOTSI	13%	-



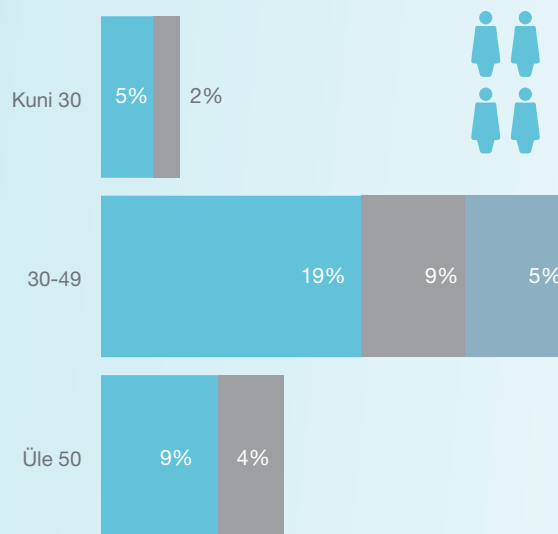
### Sooline jaotus:



Töötajaid	Naisi	Naisi %	Mehi	Mehi %
494	132	27%	362	73%

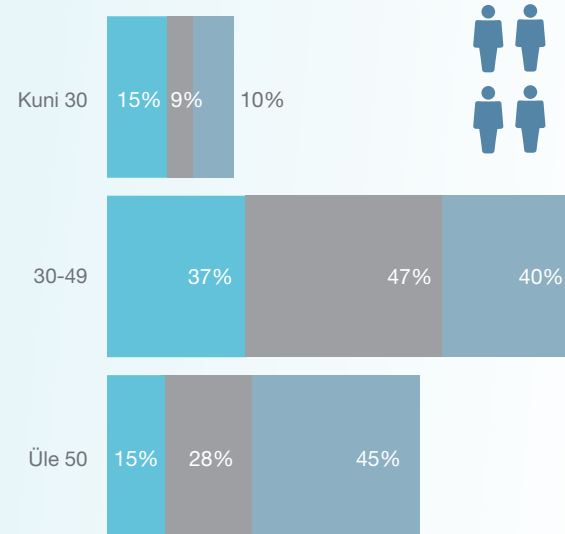
### Vanuseline jaotus:

#### Naised:



● Eesti   
 ● Soome   
 ● Rootsi  
**Naiste osakaal riigiti:**    33%    16%    5%

#### Mehed:



● Eesti   
 ● Soome   
 ● Rootsi  
**Meeste osakaal riigiti:**    67%    84%    95%

## Koolitus ja arendamine

ETS NORD investeerib järjepidevalt oma töötajate teadmiste ja oskuste arendamisse, tötades seeläbi organisatsiooni pikaajalist arengut. Töötajate arengut tötatakse nii sisemiste kui ka väliste koolituste kaudu, lähtudes töörollidest, arenguvajadustest ja ettevõtte strateegilistest eesmärkidest.

Sisekoolituste läbiviimisel kasutatakse ettevõttesisest kompetentsi, kus vastava valdkonna teadmisi ja kogemusi omavad töötajad edastavad oma teadmisi ka teistele töötajatele, tagades teadmiste järjepideva edasiandmise ning tötades ühtsete tööpõhimõtete rakendamist organisatsioonis. Täiendava tötava tegevusena rakendab ettevõtte keelte koolitusi, mille eesmärk on suurendada töötajate

kaasatust, tööalast turvalisust ja koostöövõimekust mitmekesises ning rahvusvahelises töökeskkonnas.

Ametikoha või vastutusala muutumisel tagatakse töötajatele vajalikud koolitused, et tötada uute ülesannete nõuetekohast täitmist. Koolitusi tellitakse vajaduspõhiselt, lähtudes eelnevalt määratletud eesmärkidest ja oodatavatest tulemustest. Selline lähenemine tötab töötajate teadmiste ja kompetentside arengut ning aitab tagada organisatsiooni toimimiseks vajaliku oskusteabe olemasolu. Uute töötajate ettevõttesse sisseelamist tötab struktureeritud sisseelamisprogramm ning mentorluse alused, mida rakendatakse kogu ettevõttes.

Koolituste statistika	EE	FI	SE
Koolitusel osalejad 2025 kokku	160	47	9
Mehi	102	41	8
Naisi	58	6	1
Oskustöötajad	72	24	0
Juhid (k.a. jaoskonnajuhid, Team Leader)	25	9	2
Spetsialistid	63	14	7

Koolituskulu	Koolitusel osalenud töötaja kohta	Kokku
Eesti	349,69 €	55 951 €
Soome	477,45 €	22 440 €
Rootsi	480,76 € 5202,78 SEK	4 326,83 € 46 825 SEK



**Koolitusi kokku 2025**  
(k.a. tasuta koolitused)

**73**

Eesti

**12**

Soome

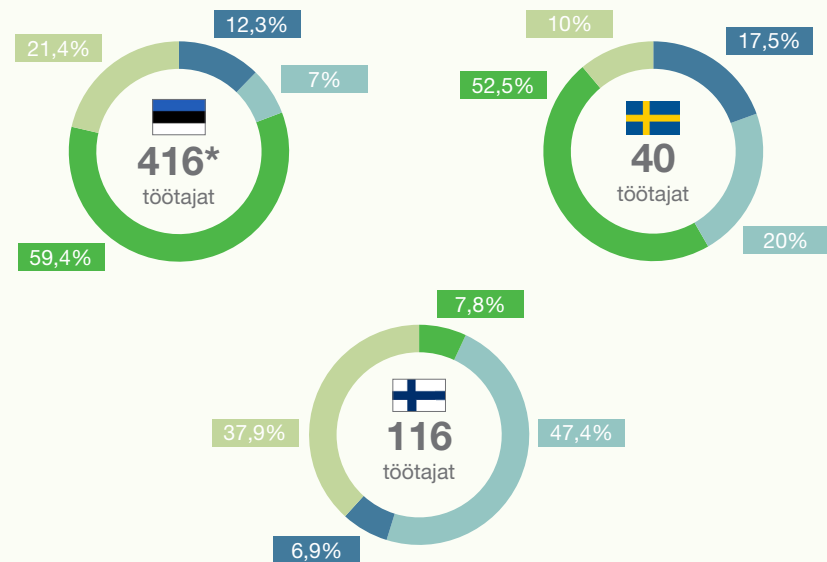
**1**

Rootsi

Aeg koolitusel osalejate kohta (ak/t)	Eesti	Soome	Rootsi
Kokku	5008	362	180
Koolitusel osalenute keskmine	31,3	7,7	20

Keeleõppe koolitusi	Eesti 8	Soome 1 (11 osalejat)
2024-2025 periood	5 (43 osalejat)	1
	Eesti keel	Inglise keel
	Inglise keel (2 gruppi)	
	Vene keel	
	Soome keel	
2025	3 ( 8 osalejat)	-
	inglise keel	
	eesti keel	
	rootsi keel	

Haridustase 2025	Eesti	Soome	Rootsi
Põhiharidus	51 12,3%	8 6,9%	7 17,5%
Kutseharidus	29 7%	55 47,4%	8 20%
Keskharidus (koosneb kutsekesk- ja keskeriharidusest)	247 59,4%	9 7,8%	21 52,5%
Kõrgharidus	89 21,4%	44 37,9%	4 10%
<b>Töötajate arv*</b> perioodil 01.01.2025 – 31.12.2025	<b>416*</b>	<b>116</b>	<b>40</b>



\*Märkus töötajate arvu meetodika kohta: Käesolevas aruandes kasutatakse töötajate arvuna 494, mis vastab 31.12.2025 seisule (132 naist + 362 meest). 2025. aruandeaasta keskmine täistööajaga ekvivalent (FTE) oli 486. Haridustaseme ja koolituste tabelid hõlmavad kogu aasta jooksul ettevõttes töötanud isikuid (k.a aasta jooksul lahkunud), mistõttu nende kogusumma võib olla kõrgem kui 31.12 seisu headcount.

## Oma töötajatega seotud poliitika, tegevused, eesmärgid ja mõõdikud

Poliitika	Meetmed 2026–2030	Eesmärgid	Mõõdikud	Tähtaeg
<p><b>Meie tugevus peitub meie meeskonnas.</b></p> <p>Me austame ja usaldame üksteist.</p> <p>Me tunnustame kolleegide saavutusi.</p> <p>Me väärtustame mitmekesisust ning hoolime oma koostööpartneritest.</p>	Palgalõhe analüüs tehtud 2026	<b>2026: Ettevõttes on läbipaistev ja õiglane töötasu süsteem</b>	Palgalõhe erinevus %	2026–2027
	Tööohutus prioriteetne, tööõnnetuste arv 0	<b>Tööõnnetuste arv 0</b>	Tööõnnetuste arv ja määr	
		Tööõnnetuste sagedus 100 töötaja kohta	Sagedus nr	
		LTIFR	LTIFR nr	
	Regulaarne tervisekontroll, ohuolukordade ehk napikate analüüs	<b>100% töötajatest</b> läbib tervisekontrolli	% töötajatest tervisekontroll läbitud	
	<b>Diskrimineerimise ja ahistamise keeld</b>	0 diskrimineerimist ja ahistamist	Diskrimineerimis- juhtumite arv	
	<b>Vajaduspõhised koolitused + eetika</b>	<ul style="list-style-type: none"> <li>2026: Eetikakoodeksi läbimine 100%</li> <li>Vajaduspõhiste koolituste võimaldamine</li> </ul>	<ul style="list-style-type: none"> <li>Eetikakoodeksi läbimise määr</li> <li>Vajaduspõhistel koolitustel osalejate määr</li> </ul>	
	<b>Töötajate rahulolu ja osalejate arvu</b> mõõtmine igal teisel aastal	<b>Töötajate rahulolu</b> (sihtväärtus 4)	Rahulolu hinne	
<b>Osalejate arv</b> rahuloluuuringus 66%		Osalejate %		
eNPS mõõtmine	2027: eNPS 70%	eNPS %		

## S2 Töötajad väärtusahelas

ETS NORDi põhitegevus ja töötajaskond paiknevad Põhjamaades ja Eestis. Samas hõlmab ettevõtte väärtusahel ka tegevusi väljaspool neid piirkondi, eelkõige metallide kaevandamist ja töötlemist kolmandates riikides. Seetõttu on ettevõtte jaoks oluline käsitleda väärtusahela töötajatega seotud sotsiaalseid ja keskkonnamõjusid ning nendega kaasnevaid riske. Neid teemasid

käsitleti põhjalikult ka mõjude töötoas, sealhulgas tarnijate ja kaudsete töötajate õiguste vaates.

ETS NORDi väärtusahela töötajate (S2) valdkonna juhtimiseks kasutatakse tarnijate eetikakoodeksit (Supplier Code of Conduct/CoC), sertifikaate, riskipõhiseid auditeid ja eelistatakse Euroopa tarnijaid.

### S2 olulised riskid, mõjud ja võimalused

(ESRS 2 SBM-3, ESRS S2 SBM-2, SBM-3)

ETS NORDi väärtusahela töötingimuste IRO analüüsis on tuvastatud potentsiaalne negatiivne mõju, mis tuleneb metallikaevanduste ja alamtarnijate töö- või inimõiguste rikkumise riskist tarneahela varastes etappides, kus ettevõttel puudub otsene kontroll. Sellised rikkumised võivad kaasa tuua mainekahju, tarnekatkestusi ja regulatiivset survet. Samas peitub olukorras ka võimalus: teha koostööd partneritega, kes järgivad kõrgemaid töö- ja inimõiguste stan-

dardeid, mis tugevdab ETS NORDi konkurentsieelist ja usaldusväarsust. Mõju hinnati inimõiguste vaates oluliseks ning finantsmõju keskmiseks kuni oluliseks, eriti juhul, kui tarnijaid tuleb vahetada või tekivad tarnehäired. Ajahorisont on keskpikk kuni pikk ning juhtimismeetmetena rakendatakse tarnijate eetikakoodeksit, sertifikaatide nõudmist, riskipõhiseid auditeid ning võimalusel eelistatakse Euroopa tarnijaid.

### Töötajatega väärtusahelas seotud mõjud, riskid ja võimalused

Aspekt	Mõju tüüp	Risk	Võimalus	Olulisus	Ajahorisont	Juhtimine
Töötajate töötingimused metallikaevandustes ja alamtarnijate juures	<b>Potentsiaalne negatiivne mõju:</b> kui tarneahela varastes etappides rikub mõni tarnija töö- või inimõigusi. ETS NORDil otsest kontrolli ei ole tarneahela osaliste tegevuse üle	<b>Risk:</b> mainekahju, tarnekatkestused, regulatiivne surve	<b>Võimalus:</b> partnerite valik, kes järgivad kõrgemaid standardeid ja annavad ETS NORDile konkurentsieelise	<b>Mõju:</b> oluline (inimõiguste vaade). <b>Finants:</b> keskmine-oluline (kui tuleb tarnijaid vahetada või tekivad viivitused)	Keskpikk-pikk	Tarnijate eetikakoodeks, sertifikaadid, riskipõhine audit, eelistus Euroopa tarnijatele

## S2 Poliitika, tegevused ja mõõdikud

(ESRS S2-1, S2-2, S2-3, S2-4, S2-5)

Allolevas väärtusahela tabelis kirjeldatud poliitika ja tegevused aastateks 2026–2030 keskenduvad läbipaistva ja vastutustundliku tarneahela loomisele: ajakohastatakse tarnijate hindamiskriteeriume, lisatakse jätkusuutlikkuse mõõdikud, kogutakse CoC kinnitusi, viiakse läbi auditeid ja rakendatakse rohematerjalide eelistamise kriteeriume.

Eesmärkideks on muu hulgas saavutada 100% prioriteetsete tarnijate CoC

allkirjastamine 2029. aastaks ning viia peamistele tarnijatele läbi kliimarisikide analüüs 2026. aastal. Mõõdikute hulka kuuluvad auditeeritud tarnijate osakaal, CoC allkirjastamise määr, jätkusuutlikkuse kriteeriumidele vastavate tarnijate osakaal ning madalama jalajäljega materjalide kasutuse levik.

Nende poliitikate ja eesmärkide praktilist rakendamist toetavad koostööpartnerite kaasamise ja kompetentsi arendamise tegevused väärtusahelas.

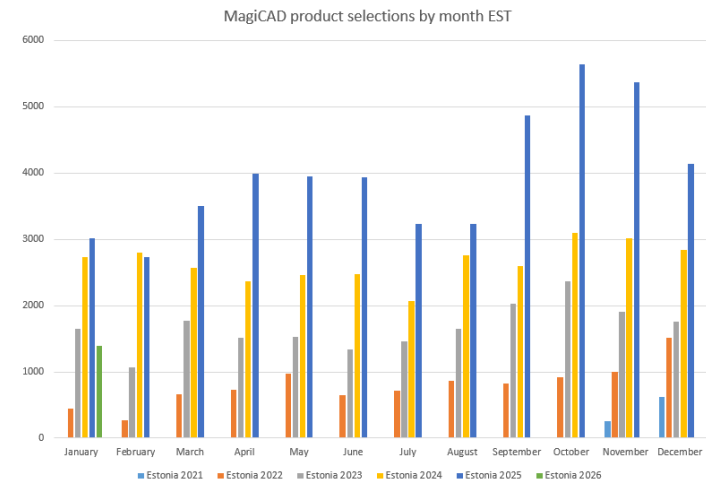
### Väärtusahela osapoolte kaasamine ja kompetentsi arendamine

**CRM süsteemi juurutamine koostöö juhtimiseks:** 2025. aastal alustas ETS NORD koostöös Fontaktiga CRM süsteemi (**Customer Relationship Management**) juurutamist. Kaardistati müügi-, turundus- ja tootejuhtimisüksuste vajadused Eestis, Soomes ja Rootsis ning seati eesmärgiks parandada andmepõhist ülevaadet partneritegevustest ning toetada läbipaistvat ja järjepidevat koostööd erinevatel turgudel.

**Koostööpartnerite süsteemne kaasamine Eestis:** ETS NORD panustab järjepidevalt koostööpartnerite teadlikkuse ja pädevuse tõstmisesse. 2025. aastal korraldati Eestis 19 tehasekülastust, seminare ja tootekoolitusi arendajatele, arhitektidele, projekteerijatele, peatöövõtjatele, paigaldajatele ja tehnilistele konsultantidele. Olulisemateks tegevusteks olid Tallinna ja ka Recairi tehasekülastused, kevadpäevad ja sügisseminar projekteerijatele (ligikaudu 100 osalejat) ning Arendus- ja Testimiskeskuse avamine, millest võttis osa ligikaudu 200 koostööpartnerit.

**Kompetentsi arendamine ja järelkasvu toetamine:** 2025. aastal registreeriti ligikaudu 700 koostööpartnerite osalemist koolitustel ja üritustel, nende hulgas projekteerijad, paigaldajad, tehnilised konsultandid ning erialased õpilased ja tudengid. Koolituste keskmine tagasiside hinnang ületas 9 punkti 10 st, viidates tegevuste sisulisele ja praktilisele väärtusele ning nende rollile pikaajaliste ja usalduslike koostöösuhete kujundamisel.

**Mõju projekteerimispraktikale:** MagiCADi andmete põhjal kasvas ETS NORDi toodete valimine projektidesse 2025. aastal märkimisväärselt nii Eestis kui Soomes. Eestis suurenes toodete valik projektidesse ligikaudu 50% võrreldes eelneva aastaga (keskmiselt 3 967 toodet kuus) ning Soomes ligikaudu 75% (keskmiselt 3 305 toodet kuus). See peegeldab koostööpartnerite suurenenud usaldust ETS NORDi lahenduste vastu ning koolituste ja süsteemse kaasamise positiivset mõju projekteerimisotsustele.





## Väärtusahela (partnerite ja tarnijate) töötajatega seotud kestlikkuse poliitika, eesmärgid ja mõõdikud

Poliitika	Meetmed 2026 – 2030	Eesmärgid	Mõõdikud	Tähtaeg
<p><b>Tagada, et kõik olulised ETS NORDi partnerid järgivad inimõigusi ja eetilisi töötingimusi.</b></p> <p>Lua läbipaistev, vastutustundlik ja kestlik tarneahel</p>	Tarnijate hindamise kriteeriumide ajakohastamine	2026: tarnijate hindamismudel ajakohastatud ja rakendatud kõikidele prioriteetsetele tarnijatele	Kriteeriumitele vastavate tarnijate osakaal, %	2026 – 2029
	Tarnijate eetikakoodeksi kinnituste kogumine	<b>100% prioriteetseid (Tier-1) tarnijaid</b> CoC allkirjastanud 2029	CoC ga kaetud tarnijate %	
	Tarnijate järelvalve ja auditid	2026: <b>Peamistele tarnijatele (Tier-1)</b> läbi viidud kliimarisikide analüüs	Kliimarisikide analüüs tehtud %	
	<b>Green Procurement Criteria</b> (EPD, green material)	2030: vähemalt 70% ostumahust pärineb tarnijatel, kellel on EPD või madala CO <sub>2</sub> -jalajäljega materjalid	Ostumahu % EPD / rohematerjalidega	
	<b>Väärtusahela</b> suhete <b>süsteemne juhtimine</b> ja läbipaistvuse suurendamine (CRM)	<ul style="list-style-type: none"> <li>• 2027: ühtne CRM lahendus igapäevases kasutuses kõigis müügi ja turunduse üksustes</li> <li>• 2028: ≥ 90% aktiivsetest koostööprojektidest hallatud CRM i kaudu</li> <li>• 2028: projektipotentsiaalide pipeline'i kasutus ≥ 85%</li> </ul>	<ul style="list-style-type: none"> <li>• CRM aktiivsete kasutajate osakaal (%)</li> <li>• CRM is hallatud aktiivsete projektide osakaal (%)</li> <li>• Projektipotentsiaalide arv</li> <li>• Andmete täituvuse ja kvaliteedi näitajad</li> </ul>	
	Koostööpartnerite kompetentsi arendamine	<ul style="list-style-type: none"> <li>• Vähemalt 6–8 koolitust või üritust aastas</li> <li>• Vähemalt 300 väärtusahela partnerit koolitustel (aastas)</li> <li>• Osalejate rahulolu keskmine hinne ≥ 9,0/10</li> </ul>	<ul style="list-style-type: none"> <li>• Koolituste ja ürituste arv</li> <li>• Koolitusel osalejate arv väärtusahela lõikes</li> <li>• Osalejate tagasiside (keskmine hinne)</li> </ul>	
	Projektipõhiste projekteerimis- otsuste kvaliteedi parandamine koostöös projekteerijatega	<ul style="list-style-type: none"> <li>• 2026 Eestis: ETS NORDi toodete valiku kasv projektides ≥ 30%</li> <li>• 2029 Eestis: ETS NORDi toodete valiku kasv projektides ≥ 100%</li> <li>• 2026 Soomes: ETS NORDi toodete valiku kasv projektides ≥ 50%</li> <li>• 2029 Soomes: ETS NORDi toodete valiku kasv projektides ≥ 200%</li> </ul>	<ul style="list-style-type: none"> <li>• Koolituste ja ürituste arv</li> <li>• Koolitusel osalejate arv väärtusahela lõikes</li> <li>• Osalejate tagasiside (keskmine hinne)</li> </ul>	

## S3 Mõjutatud kogukonnad

ETS NORD panustab aktiivselt inseneeriahariduse kvaliteeti, tagades ettevõtte töötajate järelkasvu ja valdkonna arengu.

### S3 - olulised riskid, mõjud ja võimalused

(ESRS 2 SBM-3, ESRS S3 SBM-2, SBM-3)

ETS NORDi kohalik mõju (töehõive, haridus, heategevus) on positiivne – ettevõtte täidab suurt tööandja rolli, panustab maksutulu kaudu ühiskonda, toetab haridust (nt stipendiumid, praktikakohad) ning osaleb heategevuses. Peamine risk on seotud võimalike koondamiste ja stabiilsuse kaotusega, mis võiks kahjustada ettevõtte mainet ja kogukondlikku usaldust. Mõju hinnati keskmise positiivsusega ning finantsmõju väheolulisest kuni keskmiseni, sõltuvalt investeeringute tasemest ja nende mõjust mainele ning järelkasvule. Juhtimismeetmetena rakendatakse stipendiumiprogramme, praktikakohti, koostööd ülikoolidega, heategevusprojekte ja esinemisi konverentsidel.



### Mõjutatud kogukondadega seotud mõjud, riskid ja võimalused

Aspekt	Mõju tüüp	Risk	Võimalus	Olulisus	Ajahorisont	Juhtimine
<b>Kohalik mõju</b> (töehõive, haridus, heategevus)	<b>Positiivne mõju:</b> tööandja roll, maksupanus, panus haridusse (stipendiumid, praktikakohad), heategevus	<b>Risk:</b> koondamised, stabiilsuse kaotus	<b>Võimalus:</b> tugev maine kogukonnas, järelkasvu tagamine, pikaajalised koostöösuhted	<b>Mõju:</b> keskmine positiivne. Finants: väheoluline-keskmine (investeeringud vs maine ja järelkasvu tagamine)	Pikk	Stipendiumiprogrammid, praktikakohad, koostöö ülikoolidega, heategevusprojektid, konverentsidel osalemine

## ETS NORD on alljärgnevate erialaliitude ja ühingute liige:



Eesti Kütte- ja  
ventilatsiooniinseneride  
ühendus



MTÜ Digitaalehitus



Sihtasutus Rohetiiger

**SUOMALAISEN  
TYÖN LIITTO**

Suomalaisen Työn Liitto



EESTI  
KAUBANDUS-  
TÖÖSTUSKODA

Eesti Kaubandus-  
Tööstuskoda

**pare**

Eesti Personalijuhtimise  
Ühing PARE



Teknoliigatus ry

**A!**

Aalto-yliopisto  
Aalto-universitetet  
Aalto University

Aalto-  
korkeakoulusäätiö sr



Eesti Tööandjate  
Keskkliit



Eesti Ehitusmaterjalide  
Tootjate Liit



Suomen LVI-liitto  
SuLVI



Svenski Näringsliv Service  
AB



Eesti  
Maksumaksjate Liit

**esal**

Eesti Sisekoolituse  
Arendamise Liit



Talotekninen teollisuus ja  
kauppa ry



Svenski Ventilation AB

## S3 Poliitika, tegevused ja mõõdikud

(ESRS S3-1, S3-2, S3-3, S3-4, S3-5)

ETS NORDi mõjutatud kogukondadega seotud poliitika, tegevused ja mõõdikud keskenduvad eelkõige inseneeriahariduse ja järelkasvu toetamisele ning valdkondliku teadlikkuse suurendamisele, arvestades insenerioskuste rolli ettevõtte tootearenduse, tootmisprotsesside tõhustamise ja pikaajalise konkurentsivõime tagamisel.

Seeläbi toetatakse nii kohalikku tööturu arengut kui ka ettevõtte pikaajalisse suutlikkust täita vastutustundliku tööandja rolli. Noorte spetsialistide arengu toetamiseks panustab ettevõtte inseneriõppe stipendiumidesse ja praktika-kohtade loomisse mitmes valdkonnas (sh tootmiskorraldus, automaatika, IT ja projekteerimine), samuti haridusasutuste toetamise, tudengisündmuste ja erialaste algatuste toetusse (nt BuildIT, konverentsid), avalike seminaride korraldamisse ning aktiivsesse osalemisse erialaliitudes ja koostöövõrgustikes.

Lisaks viiakse ellu heategevusprojekte, mis on suunatud hariduse, kogukondade ja sotsiaalse heaolu toetamisele.

Tegevuste mõju ja tulemuslikkust hinnatakse stipendiumide ja praktikantide arvu, koolidele paigaldatud ventilatsiooniseadmete hulga, konverentsidel ja seminaridel osalemiste arvu, heategevusprojektide arvu ning keelekoolitustel osalenud töötajate arvu alusel. Neid mõõdikuid kasutatakse tegevuste ulatuse ja mõju jälgimiseks ning edasiste sihtide seadmiseks.

2025. aasta andmeid kasutatakse mõjutatud kogukondadega seotud tegevuste mõõdikute lähtepositsioonina. Aruandeaastal anti välja 6 inseneriõppe stipendiumi ning pakutud sai juba 3 aastat järjest tootmiskorralduse, juhtimise ja digitaliseerimise eriala tudengitele praktika võimalust. Toetati haridusasutusi ventilatsiooniseadmete paigaldamise kaudu, osaleti heategevusprojektides (nt Toidupank), erialastel konverentsidel ja seminaridel ning viidi ellu hariduse ja kogukondade toetamisele suunatud tegevusi.

### Mõjutatud kogukondadega seotud poliitika, tegevused, eesmärgid ja mõõdikud

Poliitika	Meetmed 2026 – 2030	Eesmärgid	Mõõdikud	Tähtaeg
Panus haridusse ja järelkasvu, valdkonna arengusse, kohalikku kogukonda	Inseneriõppe stipendiumide ja praktika-toetuste väljastamine koostöös kõrgkoolide ja kutseõppeasutustega	2026: välja anda vähemalt 2 <b>stipendiumi</b> või <b>praktikatoetust</b>	Stipendiumite arv aastas	2026 – 2030
		Pakkuda igal aastal <b>praktikavõimalusi</b> vähemalt ühes valdkonnas	Praktikantide arv	
	<b>Heategevusprojektid</b>	Viia ellu <b>vähemalt 2</b> kogukondadele või haridusele suunatud <b>heategevusprojekti aastas</b>	Heategevusprojektide arv	
	<b>Avalikud seminarid</b> , konverentsid (esinemised)	Osaleda/esineda <b>vähemalt kahe</b> erialasel <b>seminaril</b> või <b>konverentsil</b> aastas	Seminaridel/konverentsidel osalemiste arv	
	Osalemine <b>erialaliitudes</b> ja <b>koostöövõrgustikes</b>	Aktiivne osalemine koostöövõrgustikes ja/või erialaliidu tegevuses.	Erialaliitude/võrgustike arv, kus ettevõtte on esindatud	

## S4 Tarbijad ja lõppkasutajad

ETS NORD positioneerib end Euroopa eelistatuima sisekliima lahenduste pakujana, kes tagab klientidele kasutajamugava ostuplatvormi, juurdepääsu kvaliteetteabele ning mugava järelteeninduse. ETS NORDi tarneahela eesmärk on selge ja ühemõtteline: tarnida õige kaup õigel ajal õigesse kohta. Digitali-

seerimine tagab komplekteerimise ja tarne kiiruse, mida kliendid meilt ootavad. See loob tugeva vundamendi usaldusväärsetele tarnetele ning võimaldab reageerida kiiresti muutuvatele kliendivajadustele.

**97–98%**

tellimustest valmib õigel ajal

Laotoodete saadavus  
on stabiilselt

**98–99%**



**95%**

meie Eesti klientidest on  
tarnekindlusega pigem rahul  
või väga rahul

ETS NORDi klientide soovi-  
tus- indeks (NPS) Eestis on

**81%**



## S4 olulised mõjud, riskid ja võimalused

(ESRS 2 SBM-3, ESRS S4 SBM-2, SBM-3)

Toodete ohutuse ja kvaliteetteabe kättesaadavuse valdkonnas on ETS NORDi mõju valdavalt positiivne – ettevõtte EPD-de olemasolu ja kvaliteetse info kättesaadavuse digikanalite kaudu (nt webshop, 3D visualiseeringud, kasutusjuhendid). Võimalusena nähakse CO<sub>2</sub> arvutuste ja näitajate pakkumist, mis tugevdavad klientide usaldust ja toetavad müügikasvu. Mõju hinnati oluliseks,

kuna see puudutab otseselt klientide ohutust ja usaldust. Juhtimismeetmetena rakendatakse kvaliteedikontrolli, EPD/CO<sub>2</sub> info lisamist pakkumistele, veebipõhiseid tööriistu ja rahulolu-uuringuid. Ajahorisont on keskpikk, viidates vajadusele pidevaks kvaliteedi tagamiseks ja info ajakohastamiseks.

### Tarbijate ja lõppkasutajatega seotud mõjud, riskid ja võimalused

Aspekt	Mõju tüüp	Risk	Võimalus	Olulisus	Ajahorisont	Juhtimine
<b>Toodete ohutus, juurdepääs kvaliteetteabele</b>	<p><b>Positiivne mõju:</b> toodete kvaliteet, EPD-d, digikanalid;</p> <p><b>Negatiivne risk:</b> tagasikutsumine, eksitav info</p>	<b>Risk:</b> tagasikutsumine, mainekahju	<b>Võimalus:</b> energi-amärgistus, kvaliteedistandardid, CO <sub>2</sub> kalkulaatorid	<p><b>Mõju:</b> oluline (klientide ohutus ja usaldus).</p> <p><b>Finants:</b> keskmine, oluline, sõltub tagasikutsumisest või müügikasvust)</p>	Keskpikk	kvaliteedikontroll, EPD/CO <sub>2</sub> info pakkumistel, webshop, 3D visualiseeringud, kasutusjuhendid, rahulolu-uuringud

2025. aastal suurenes reklamatsioonide arv võrreldes 2024. aastaga 58%. Kasvu mõjutas 2025. aastal alustatud reklamatsioonide sisestamise protsessi automatiseerimine, tänu millele vähendati sisestamise aega 33% (15min vs 5min), mis lihtsustas ning võimaldas juhtumeid süsteemsemalt ja täielikumalt registreerida. Selle tulemusel kasvas reklamatsioonide arv miljoni käibe kohta 8-ni (2024. aastal oli see arv 5), mis annab paranenud usaldusväärsema ülevaate kvaliteediga seotud probleemidest ja nende trendidest. Reklamatsiooniprotsessi automatiseerimise arendamisega jätkatakse ka 2026. aastal.

Samas vähenes aastal 2025 reklamatsioonidega seotud kogukulu 54,6%, mis viitab probleemide käsitlemise tõhusamale korraldusele ning ressursside sihipärasemale kasutamisele.

Reklamatsioonide osakaal käibest vähenes 30%, mis näitab, et vaatamata juhtumite arvu kasvule on nende mõju ettevõtte majandustulemustele vähenenud.

Oleme alustanud EPD de ja GWP (CO<sub>2</sub> jalajälje) info kuvamist nii pakkumistel kui ka tellimustel, et keskkonnamõju oleks kliendile läbipaistvalt nähtav juba ostuotsuse hetkel.

Tänu sellele saavad kliendid võrrelda lahendusi objektiivsete numbrite alusel ning eelistada väiksema jalajäljega tooteid ja konfiguratsioone.

See samm toetab teadlikumaid ja keskkonnasõbralikumaid valikuid ning aitab kaasa kestlikuma ehituse ja projektipõhise jalajälje arvestuse arengule.

## Sertifikaadid ja tunnustused

ETS NORDis tagame oma ventilatsioonitoodete kõrgeima kvaliteedi, et pakkuda klientidele usaldusväärseid ja pikaajalisi lahendusi.



### Juhtimissüsteemi sertifikaadid

Tõendavad, et meie juhtimine- ja protsessid vastavad kvaliteedi- ja keskkonnanõuetele ning toetavad pidevat arengut.



### HACCP toiduohutuse sertifikaat

HACCP sertifikaat tagab, et toiduohutust ohustavad riskid on kontrolli all kogu tootmis- protsessi vältel, alates tooraine hankimisest kuni valmistootele.

### Tüübikinnitused

Eesmärk ja tegevus on toodete katsetamine ja hindamine, et kindlustada vastavust nõuetele. Sertifitseeritud tooted on lubatud kasutamiseks hoonetes, pakkudes paigaldajatele kindlust toodete kvaliteedi ja ohutuse osas.



### Puhtuse deklaratsioon

M1 sertifikaat kinnitab, et toode vastab Soome siseõhu puhtuse nõuetele ega erita tervisele kahjulikke aineid.



### CE-märgis

CE-märgis kinnitab, et toode vastab kõigile Euroopa Liidu kehtestatud ohutus-, tervise- ja keskkonnanõuetele.



### UL-sertifikaat

UL-sertifikaat kinnitab, et toode on testitud tule-, elektri- ja muude võimalike ohtude suhtes ning vastab USA ja Kanada ohutusstandarditele.



### Tuleohutussertifikaat

PAVUS tulekatsetuslabori katsearuanne tõendab, et toode on läbinud tuleohutuse testid ning vastab Euroopa Liidu kehtestatud standarditele.

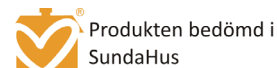


### SASO - sertifikaat

Kubude sertifikaat Araabia Ühendemiraatidele.

### Keskkonnadeklaratsioonid

EPD ja teised keskkonnadeklaratsioonid annavad läbipaistva ülevaate toodete keskkonnamõjust kogu elutsükli jooksul.



## S4 - Poliitikad, tegevused ja mõõdikud

(ESRS S4-1, S4-2, S4-3, S4-4, S4-5)

ETS NORD lähtub klientide ja lõppkasutajatega seotud teemadel põhimõttest, et toodete ja teenuste kohta käiv teave on ärikriitiline – kliendil peab olema toote kohta kättesaadav keskkonnamõju deklaratsioon (EPD), CO<sub>2</sub>-info, e-poe andmed, kasutus- ja paigaldusjuhendid ning et kasutaja isiklik ohutus seadmete paigaldamisel ja kasutamisel on tagatud. Sama poliitika kohaselt arendatakse tooteid süsteemselt klientide tagasiside põhjal, mis võimaldab puudusi kiiresti tuvastada ja kõrvaldada.

Selle poliitika elluviimiseks on aastateks 2026–2030 kavandatud kaks põhilist meetmete suunda. Esiteks lisatakse EPD- ja CO<sub>2</sub>-info kõigile klientidele edas-

tatavatele pakkumistele automaatselt; eesmärk on saavutada 2026. aastaks 100% kaetus, mida jälgitakse mõõdikuga "pakkumiste osakaal EPD/CO<sub>2</sub>-infoga (%)". Teiseks vähendatakse jätkuvalt reklamatsioonide hulka eesmärgiga 10% aastas; tulemuslikkust mõõdetakse nii reklamatsioonide osakaaluga käibest (%) kui ka reklamatsioonide arvuga miljoni euro käibe kohta. Mõlemad sihid on seatud tähtajaga 2026 ning need toetavad otseselt ETS NORDi laiemat eesmärki tagada turvalised, ringmajandust ja energiatõhusust toetavad sisekliima lahendused kogu nende elutsükli jooksul.

### Tarbijate ja lõppkasutajatega seotud poliitikad, tegevused, eesmärgid ja mõõdikud

Poliitikad	Meetmed 2026 – 2030	Eesmärgid	Mõõdikud	Tähtaeg
Teabe edastamine ärikriitiline – EPD, CO <sub>2</sub> , e-pood, kasutusjuhendid, paigaldusjuhendid; kogu info klientide jaoks olemas. Klientide tagasiside pealt arendustööde tegemine. Klientide isiklik ohutus meie seadmeid paigaldades või kasutades.	EPD- ja CO <sub>2</sub> -info automaatne lisamine kõigile klientidele edastatavatele pakkumistele	2026: EPD-d ja CO <sub>2</sub> info 100% pakkumistel	Pakkumiste osakaal EPD/CO <sub>2</sub> infoga (%)	2026 – 2030
	Reklamatsioonide süsteemne registreerimine, analüüs ja korvivate kvaliteediprobleemide kõrvaldamine	2026: Reklamatsioonide kulu vähenemine 10% aastas	Reklamatsioonide osakaal käibest (%)	

# G1 Juhtimine

## G1 Ärireeetika ja korrupsioonivastatus

(ESRS G1)

ETS NORD lähtub rangelt eetilise äritegevuse põhimõtetest ja eeldab ning nõuab seda kõikidelt osapooltelt.

### G1 Ärireeetika ja korrupsioon olulised riskid, mõjud ja võimalused

(ESRS S4-1, S4-2, S4-3, S4-4, S4-5)

ETS NORDi eetilise juhtimise ja korrupsioonivastase tegevuse valdkonnas on mõju hinnatud oluliseks, kuna läbipaistev juhtimine ja usaldus sidusrühmade seas tugevdavad ettevõtte mainet ja usaldusväärsust. Peamine risk on seotud korrupsiooni ja huvide konfliktidega, mis võivad kaasa tuua mainekahju, regulatiivse surve ja rahalised karistused. Võimalus on tugevdada eetikakultuuri, saavutada konkurentsieelis ning kasvatada usaldust partnerite ja klientide seas. Finantsmõju on hinnatud oluliseks, eriti pikaajalises vaates. Juhtimismeetmetena rakendab ETS NORD eetikakoodeksit, korrupsioonivastaseid koolitusi, anonüümset rikkumisest teavitamise (whistleblowing) süsteemi, tarnijate eetikakoodekseid ning läbipaistvat sisekommunikatsiooni.



### Tarbijate ja lõppkasutajatega seotud poliitika, tegevused, eesmärgid ja mõõdikud

Aspekt	Mõju tüüp	Risk	Võimalus	Olulisus	Ajahorisont	Juhtimine
<b>Eetiline juhtimine, korrupsiooni-vastatus</b>	<b>Positiivne mõju:</b> läbipaistev juhtimine, usaldus sidusrühmade seas; <b>negatiivne risk:</b> korrupsioon, huvide konflikt	<b>Risk:</b> mainekahju, regulatiivne surve, karistused	<b>Võimalus:</b> eetikakultuur, konkurentsieelis, usaldus	<b>Mõju:</b> oluline (maine ja usaldusväärsus). Finants: oluline	Pikk	Eetikakoodeks, koolitused, vilepuhumise süsteem, tarnijate CoC, läbipaistev kommunikatsioon

## G1 Ärieetika ja korruptsioon - poliitika, tegevused ja mõõdikud

(ESRS G1-1, G1-3, G1-4, G1-6)

ETS NORDi korruptsioonivastase juhtimise poliitika põhineb nulltolerantsil ebaeetilise käitumise suhtes ning eetikakoodeksi rakendamisel kõigile töötajatele. Fookuses on selged juhised kingituste, huvide konflikti ja ausa konkurentsi kohta. 2025. aastal oli ETS NORDis korruptsioonijuhtumite arv 0 – aruandeperioodil ei tuvastatud ega kinnitatud ühtegi korruptsioonijuhtumit. See tulemus kinnitab ettevõtte nulltolerantsi korruptsiooni ja ebaeetilise käitumise suhtes ning näitab, et kehtivad eetika- ja kontrollimeetmed toimusid.

ETS NORD lähtub oma äritegevuses kõrgetest eetilistest standarditest, mis on sätestatud ettevõtte eetikakoodeksis. Koodeks määratleb põhimõtted ausaks, vastutustundlikuks ja seaduskuulekaks käitumiseks, hõlmates muu hulgas huvide konflikti vältimist, korruptsiooni ja altkäemaksu keeldu, ausat konkurentsi ning läbipaistvat koostööd klientide, partnerite ja avaliku sektoriga. Koodeks kehtib kõigile ETS NORDi töötajatele ning on osa ettevõtte igapäevasest juhtimis- ja kontrolliraamistikust.

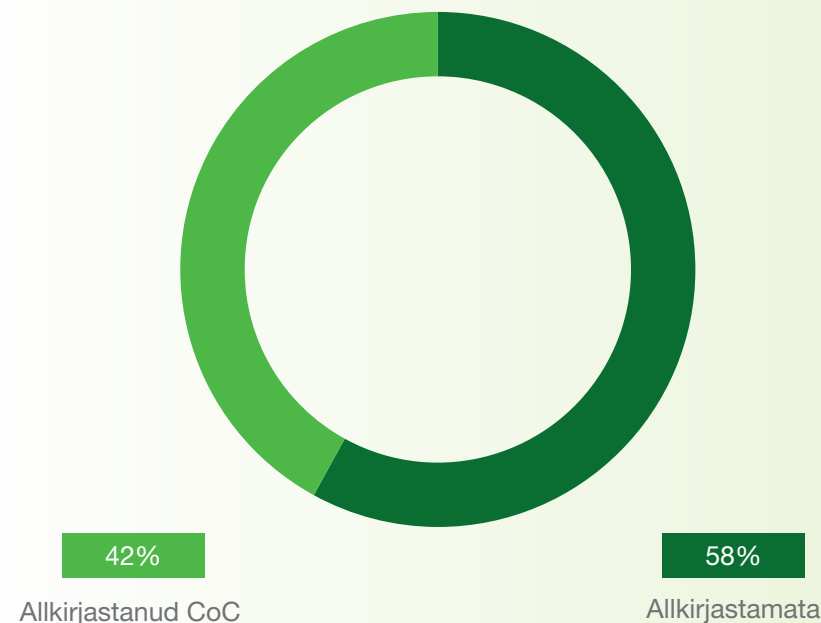
Lisaks rakendab ETS NORD tarnijate eetikakoodeksit, millega kehtestatakse miinimumnõuded ärieetika, seaduskuulekuse, inimõiguste ja korruptsioonivastase käitumise osas kogu tarneahelas. Ettevõtte ootab oma koostööpartneritelt koodeksi põhimõtete järgimist ning kogub tarnijate kinnitusi vastavuse tagamiseks.

Eetikakoodeksi ja tarnijate eetikakoodeksi rakendamist kasutatakse ennetava meetmena võimalike eetiliste rikkumiste ja korruptsiooniriskide vähendamiseks.

Koodeksi tõhusust ja rakendamise ulatust käsitletakse osana ETS NORDi ärieetika ja vastavuse juhtimisest, sh läbi koolituste, sisejärelvalve ja vajadusel parandusmeetmete rakendamise.

Et tagada ärieetika põhimõtete süsteemne järgimine kogu organisatsioonis ja tarneahelas siis tarnijate eetikakoodeksi rakendamise tulemuslikkust jälgitakse, mõõtes Avocado koolitustel osalenud töötajate osakaalu (%) ning tarnijate eetikakoodeksi allkirjastanud tarnijate osakaalu (%).

Tarnijate eetikakoodeksi allkirjastanud tarnijate osakaalud





**Peamised tuleviku eesmärgid on:** hoida korruptsioonijuhtumite arv nullis, rakendada vilepuhumise süsteem 2026. aasta lõpuks ning saavutada, et kõik (Tier-1) tarnijad oleksid 2028. aastaks allkirjastanud eetikakoodeksi (CoC). Samuti viiakse 2026. aastal läbi klientide analüüs sanktsioonide ja maineriskide tuvastamiseks. Mõõdikutena jälgitakse korruptsioonijuhtumite arvu, eetikakoodeksiga kaetud partnerite osakaalu, koolituse läbinud töötajate protsenti ning kaebuste arvu eksitava info kohta. Need meetmed tugevdavad ettevõtte usaldusväärset, maandavad maine- ja regulatiivseid riske ning loovad tugeva eetikakultuuri.



## Tarbijate ja lõppkasutajatega seotud poliitika, tegevused, eesmärgid ja mõõdikud

Poliitika	Meetmed 2026 – 2028	Eesmärgid	Mõõdikud	Tähtaeg
<b>Nulltolerants korruptsioonile ja ebaeetilisele käitumisele.</b> Eetikakoodeksi rakendamine kõigile töötajatele – juhised kingituste, huvide konflikti ja ausa konkurentsi kohta	Eetikakoodeksi järgimine ja sisekontrolli läbiviimine	<b>0 korruptsioonijuhtumit</b>	Korruptsioonijuhtumite arv	2026 – 2028
	Vilepuhumise süsteemi juurutamine ja töötajate teavitamine	2026 a vilepuhumise süsteem töös	Vihjete arv aastas	
	Tarnijate CoC allkirjastamise protsessi järjepidev haldamine	100% Tier-1 tarnijad CoC allkirjastanud	<b>CoC</b> kaetud partnerite %	
	Klientide taustakontrolli protsessi kehtestamine ja läbiviimine sanktsioonide ning maineriskide tuvastamiseks	2026 klientide riskianalüüs läbi viidud	Analüüsitud klientide arv/osakaal %	

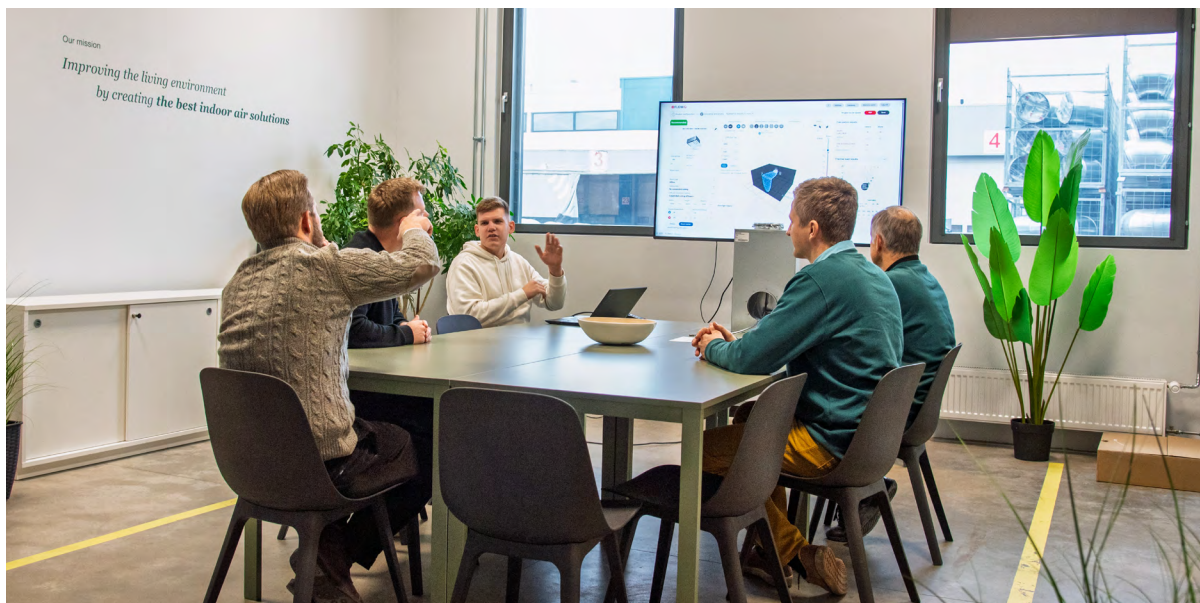
## G1 Kultuur ja väärtused olulised riskid, mõjud ja võimalused

(ESRS 2 SBM-3, ESRS G1 IRO-1)

ETS NORDi organisatsioonikultuur ja väärtuspõhine juhtimine on hinnatud oluliseks, kuna see toetab töötajate rahulolu, kaasatust, innovatsiooni ja tugevdab ettevõtte usaldusväärset mainet.

Peamised riskid on seotud väärtuste eiramise, madala töötajate kaasatuse ja väärtuste tõlgendamise konfliktidega, mis võivad kahjustada sisekliimat ja vähendada töötajate pühendumust. Samas pakub valdkond olulisi võimalusi, mida ka süsteemselt juba rakendatakse: väärtuspõhine juhtimine ja kultuuriprogrammid aitavad suurendada töötajate motivatsiooni, tugevdada meeskonnatunnet ja soodustada innovatsiooni.

Juhtimismeetmetena rakendatakse ametlikku juhtimiskäsiraamatut, regulaarseid töötajate kaasamise ja rahulolu küsitlusi ning väärtuste teadlikku ja järjepidevat kommunikatsiooni. Tegemist on pideva protsessiga, mille eesmärk on tugevdada ettevõtte kultuuri ja strateegilist vastupanuvõimet.



### Organisatsioonikultuuri ja väärtuste juhtimise IRO-d

Aspekt	Mõju tüüp	Risk	Võimalus	Olulisus	Ajahorisont	Juhtimine
Organisatsioonikultuur ja väärtuspõhine juhtimine	<b>Positiivne mõju:</b> töötajate rahulolu, kaasatus, innovatsioon, usaldusväärne maine	Väärtuste eiramine, madal töötajate kaasatus, konfliktid väärtuste tõlgendamisel	Väärtuspõhine juhtimine, kultuuriprogrammid, töötajate pühendumuse ja innovatsiooni kasv	<b>Mõju:</b> oluline (töötajate rahulolu ja organisatsiooni maine); Finants: keskmine	Pidev	Juhtimiskäsiraamat, väärtustel põhinevad koolitused, kultuuriindeksi jälgimine, kaasamise ja rahulolu küsitlused, väärtuste kommunikatsioon

## G1 Kultuur - poliitika, tegevused ja mõõdikud

(ESRS G1-1)

ETS NORDi kultuuri- ja väärtuspõhise juhtimise poliitika keskendub partnerlusele, vastutustundlikkusele ja avatusele, rõhutades pidevat õppimist, lubadustest kinnipidamist ja vastutuse võtmist. Eesmärk on töötajate rahulolu ja väärtuste teadlikkuse kasv. Väärtuspõhise juhtimise tulemuslikkust hinnatakse muu hulgas töötajate kaasatuse ja rahulolu küsitluste kaudu, mille detailsemad

tulemused on esitatud S1 peatükis. Mõõdikutena jälgitakse kultuuriindeksit (töötajate rahulolu väärtustega), koolitustel osalemise määra ning üldist töötajate rahulolu (baastase 2023. aastal oli 3,87/5). Tegemist on pideva tegevusega, mille eesmärk on tugevdada ettevõtte kultuuri ja usaldust sidusrühmade seas.

### Kultuuri ja väärtustega seotud poliitika, tegevused, eesmärgid ja mõõdikud

Poliitika	Meetmed	Eesmärgid	Mõõdikud	Tähtaeg
<b>Väärtused: partnerlus, vastutustundlikkus, avatus.</b>  Oleme pühendunud pidevale õppimisele ja kasvule.  Võtame oma tegude eest täieliku vastutuse.  Oleme pühendunud alati oma lubadusi täitma	Väärtustel põhinev juhtimine (juhtimiskäsiraamat)	Töötajate rahulolu indeks kasv	Töötajate rahulolu tulemus (kultuuriindeks)	Pidev
	Töötajate koolitused ettevõttekultuuri, ohutuse, juhtimise ja eetika teemadel	Suurendada väärtuste teadlikkust ja ühtlustada väärtuspõhist käitumist organisatsioonis	- Koolituste läbinud töötajate osakaal (%) - Väärtuste teadlikkuse hinnang	
	Vastutustundlik käitumine klientide ja kogukondadega	Säilitada usaldus ja vastutustundlikud suhted sidusrühmadega	Töötajate rahulolu (2023: 3.87/5 baas)	





## G1 Digitaliseerimine, küberturvalisus ja andmehaldus

ETS NORD peamised kasutuses olevad andmed on automatiseeritud ja turvatud. Küberturvalisus on prioriteet.

### G1 Digitaliseerimine IRO analüüs

ETS NORDi digitaliseerimise ja küberturvalisuse valdkonnas on mõju hinnatud oluliseks, kuna see toetab ESG-andmete kvaliteeti, aruandluse tõhusust ja andmete usaldusväärsust. Peamised riskid on seotud andmete puudulikkuse, tarkvarade mittetoimimise, küberrünnakute ja töökatkestustega, mis võivad ohustada ärikriitilisi protsesse ja tuua kaasa olulisi finantskahjusid. Samas pakub valdkond olulisi võimalusi: ESG-andmete automatiseerimine (eesmärk 90% 2027. aastaks, küberturvalisuse tugevdamine, CO<sub>2</sub> andmete jälgitavuse parandamine ning AI kasutuselevõtt andmehalduses. Juhtimismeetmetena rakendatakse phishing’u teste, küberauditeid, määratakse andmete omanikud ning arendatakse süsteemset andmehalduse raamistikku. Ajahorisont on seatud vahemikku 2026–2028.

### Kultuuri ja väärtustega seotud poliitikad, tegevused, eesmärgid ja mõõdikud

Aspekt	Mõju tüüp	Risk	Võimalus	Olulisus	Ajahorisont	Juhtimine
Digitaliseerimine ja küberturvalisus	<b>Positiivne mõju:</b> ESG andmete kvaliteet, aruandluse tõhusus, andmete turvalisus, usaldusväärsus	Andmete puudulikkus, tarkvarade mittetoimimine, küberrünnakud, andmekadu, töökatkestused	ESG andmete automatiseerimine, digipassid, küberturvalisuse tugevdamine, CO <sub>2</sub> andmete jälgitavus	<b>Mõju:</b> oluline (aruandluse usaldusväärsus, ärikriitilised protsessid); Finants: oluline	2026 – 2028	ESG andmete automatiseerimine (90% 2027), DPP kõigile uutele toodetele 2028, phishing-testid, küberaudid, andmete omanikud, AI kasutus

## G1 Digitaliseerimine - poliitika, tegevused ja mõõdikud

ETS NORDi digitaliseerimis- ja andmehalduse fookus aastatel 2026–2028 on andmete automatiseerimine ja küberturvalisuse tugevdamine. Peamisteks eesmärkideks on saavutada 2027. aastaks 90% ESG- ja CO<sub>2</sub>-andmete automatiseerimine (sh AI agentide toel), määrata andmete omanikud ja tagada küberturvalisus ning vähendada emissiooni süsteemse digiprügi kustutamise kaudu.

Mõõdikutena jälgitakse automatiseeritud andmete osakaalu, phishing-testide edukust ning küberauditite tulemusi. Need tegevused aitavad suurendada aruandluse täpsust ja tõhusust, vähendada käsitöökoormust ning tugevdada andmete usaldusväärsust ja turvalisust.

## G1 Küberturvalisus: poliitika, tegevused ja mõõdikud

ETS NORD on 2025. aastal teinud olulisi investeeringuid küberturvalisuse alustaristu ülesehitamiseks. Loodi eraldiseisev IT osakond ning tagati küberturvalisuse strateegiline juhtimine, mis vastab ESRS G1 hea juhtimistava põhimõtetele.

Töötajate teadlikkuse tõstmiseks viidi läbi regulaarsed küberturvalisuse koolitused ning juurutati järjepidevad phishing-simulatsioonid, mille tulemusi kasutatakse koolitusprogrammide pideva täiustamise alusena. IT intsidentide haldamiseks kehtestati formaalne menetlemisprotseduur ning intsidentide arv ja reageerimise tõhusus on võetud KPI-na jooksva aasta võrdlusbaasiks.

Võrguturvalisuse ja endpoint-kaitse valdkonnas rakendati aruandeperioodil mitmeid tehnilisi ja korralduslikke meetmeid kooskõlas ettevõtte riskihindamise tulemustega. Kõik tööjaamad vastavad ajakohastele turvanõuetele ning muudatushaldus toimub dokumenteeritud protsessi alusel.

Küberturvalisuse arendamine jätkub järgmistel aastatel riskipõhiselt — turvakontrollide ulatust laiendatakse vastavalt ettevõtte kasvule ja muutuvale ohumaastikule. 2027. aastaks on sihiks saavutada küberriskide minimaalne tase ning läbida regulaarsed auditeerimised, mis tõendavad rakendatud kontrollimeetmete tõhusust.

### Lingid

Kui mõistad, kuidas veebilehed, lingid ja **domeeninimed** toimivad, väldid paljusid ohte veebis. **Domeeninimede** eristamine linkides võib olla sinu organisatsiooni turvalisuse seisukohalt otsustava tähtsusega.

[Edasi >](#)

Protokoll
Domeen


http://search.yourdomain.com/products

Alamdomeen
Tee

### Õige!

Täpselt nii. HTTP on selle lingi protokoll. Tubli!

[Edasi >](#)



## Juhtimisalased mõjud ja riskide hindamine

Juhtimisalased mõjud tuvastati ettevõtte esindajate ja juhtkonna liikmete osalusel toimunud töötoas, kus kaardistati ettevõtte juhtimisstruktuur, vastutusalad ning läbipaistvuse ja eetika tagamise mehhanismid. Hindamisel arvestati ka olemasolevaid juhtimisdokumente, sealhulgas eetikakoodeksit, tarnijate käitumisjuhiseid ning sisekontrolli ja auditi protseduure.

Riskide ja võimaluste hindamine viidi läbi ärisegmentide tasandil, hõlmates kõiki ettevõtte tegevuskohti. Hindamisel võeti arvesse strateegilisi eesmärke, turutrende ning regulatiivseid arenguid, sealhulgas Euroopa Liidu kestlikkuse aruandluse nõudeid ja tarnijate ESG-vastavuse ootusi. Eriti keskenduti riskidele, mis tulenevad tarnijate andmete usaldusväärsusest, eetikakoodeksi järgimisest ning ESG-aruandluse auditeeritavusest.

### Tuvastatud olulised IRO-d hõlmasid muu hulgas:

ESG-andmete usaldusväärsuse riski, mis tuleneb Skoop 3 andmete sõltuvusest tarnijatest;

Maineriski, mis võib kaasneda ebaeetilise käitumise või läbipaistmatute äripraktikatega;

Küberturvariski, mis on seotud andmelekete ning IT-süsteemide katkestustega, mis võivad mõjutada tootmise järjepidevust ja andmete terviklust;

Võimalust tugevdada turupositsiooni läbi läbipaistva juhtimise ja meetodiliselt võrreldava ESG-aruandluse.

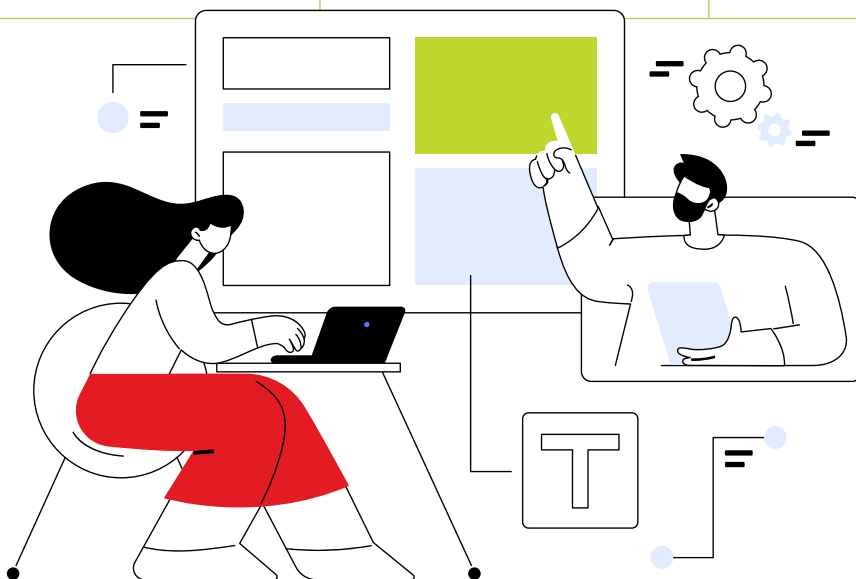
Kõik tuvastatud ja oluliseks hinnatud IRO-d valideeriti ettevõtte juhtkonna poolt ning integreeriti ETS NORDi üldisesse riskijuhtimise süsteemi. Hindamise tulemused moodustavad aluse ettevõtte jätkusuutlikkuse strateegiale ning on aluseks ka ESRS G1 nõuetele vastava aruandluse koostamisel.





## Digitaliseerimisega seotud poliitikad, tegevused, eesmärgid ja mõõdikud

Poliitikad	Meetmed 2026 – 2028	Eesmärgid	Mõõdikud	Tähtaeg
<b>Kestlikkusaruandlusega seotud andmete automatiseerimine.</b> Data Governance: vilepuhujate pöördumised, pakendite andmed, CO <sub>2</sub> andmed, tarnijate EPD, raamatupidamisandmed ESG jaotusega	<b>Kestlikkusaruandluse andmete automatiseerimiseks</b> digitaalse platvormi ja AI lahenduste juurutamine.	<b>90% ESG/CO<sub>2</sub> andmetest</b> automatiseeritud 2027	Digitaliseeritud andmete %	2026 – 2028
	Regulaarsete küberturvalisuse koolituste ja phishing-simulatsioonide läbiviimine	Töötajate küberteadlikkuse kasv	Phishing-testide edukuse määr (%)	
	Andmete omanike määramine kõigile kriitilistele andmekogumitele	Kõigil olulistel andmekogumitel on määratud vastutav omanik	Andmeomaniketa andmekogumite arv	
	Digitaalse andmemahu regulaarne audit ja mittevajalike andmete süsteemne kustutamine	Mittevajaliku digitaalse andmemahu ja sellega seotud IT-taristu energiakasutuse vähendamine	<ul style="list-style-type: none"> <li>Kustutatud andmemahu hulk (GB/TB aastas)</li> <li>Mitteaktiivsete andmete osakaalu muutus (%)</li> </ul>	



## Kokkuvõte prioriteetsetest teemadest

ETS NORDi 2025. aasta ESG aruanne näitab selgelt, et ettevõtte on võtnud suuna strateegilisele ja mõõdetavale kestlikkusele. Kahese olulisuse hindamise tulemusena on määratletud 13 prioriteetset teemat, mis hõlmavad nii keskkonna-, sotsiaal- kui ka juhtimiselaseid aspekte.

### Kõige olulisemad teemad finants- ja mõjuolulisuse seisukohalt:

# 1

**E1 Kliimamuutused ja energia** – suurim finantsmõju (Scope 3 ~96,56% jalajäljest) ning suurim positiivne mõju (meie tooted vähendavad hoonete energiatarbimist ja puhastavad siseruumide õhku).

# 3

**S1 Oma töötajad** – tööohutus, palgalõhe analüüs, mitmekesisus, koolitus.

# 2

**E5 Ressursikasutus ja ringmajandus** - segaolmejäätmete koguse vähendamine ja ringlusse suunamise suurendamine, eesmärgiga vähendada jäätmekäitlusega seotud keskkonna- ja finantsmõjusid aastaks 2030.

# 4

**G1 Ärietika ja digitaliseerimine** – nulltolerants korruptsioonile, ESG andmehaldus, küberturvalisus.

### Järgmised sammud

#### Lühiajaline (2026):

- Kinnitada ja avalikustada 2025. aasta kvantitatiivsed näitajad (CO<sub>2</sub>, energia, jäätmed, töötajad, tööõnnetused) ESRS struktuuris
- Vilepühumise süsteemi kasutuselevõtt
- Palgalõhe analüüs
- Peamiste tarnijate kliimariskide analüüs valmis
- Rohematerjali pilootprojekt

#### Keskpikk vaade (2026–2030):

- Siduda kahese olulisuse analüüsi tulemused strateegia, eelarve, investeringutega
- 95% toodetest EPD-dega kaetud
- 100% prioriteetseid tarnijaid CoC allkirjastanud
- 90% ESG andmetest automatiseeritud

#### Pikk vaade (2050):

- 100% ringmajandus
- Täielik ESG digitaliseerimine ja läbipaistvus



## Kontaktid ja lisainfo

### **ETS NORD AS**

Peterburi tee 53, 11415 Tallinn, Eesti

E-post: [info@etsnord.com](mailto:info@etsnord.com)

Veebileht: [www.etsnord.com](http://www.etsnord.com)

### **Kestlikkuse kontakt:**

Jätkusuutlikkuse juht

### **Aruande koostamise kuupäev:**

2026. aasta aprill

**Aruandeperiood:** 2025. aasta

**Järgmine aruanne:** 2027. aasta märts  
(2026. aasta kohta)